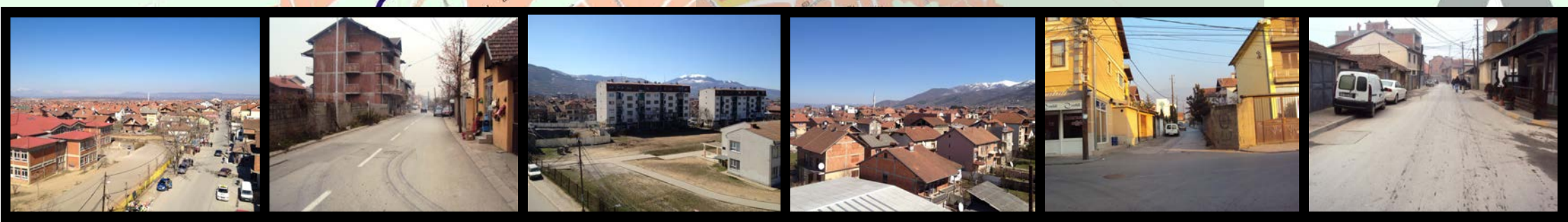
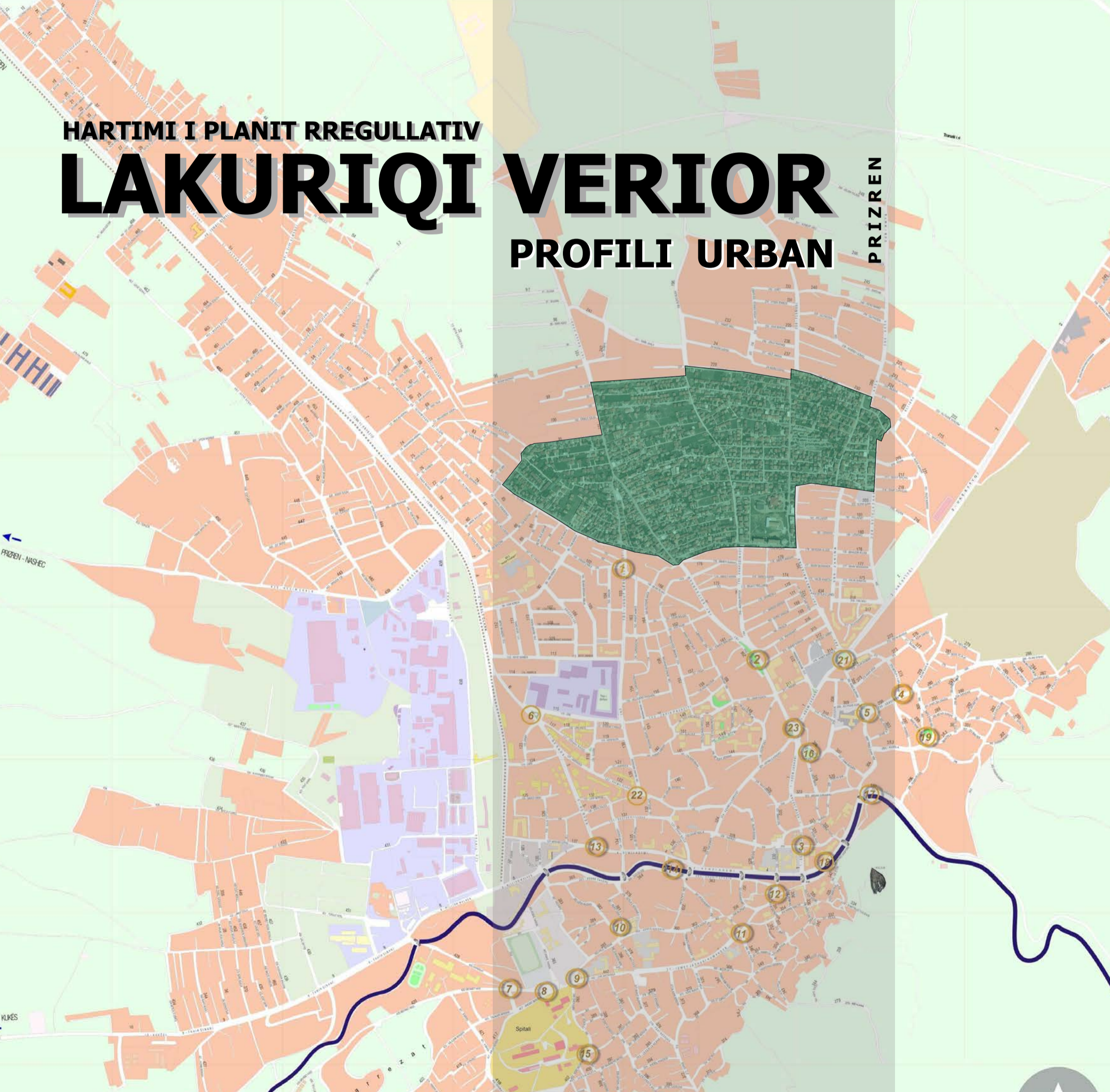




HARTIMI I PLANIT RREGULLATIV - "LAKURIQI VERIOR" NË PRIZREN



**Titulli I Projektit : Hartimi i Planit Rregullativ të Zonës Urbane
"LAKURIQI VERIOR" në Prizren**

Detyra Projektuese e hartuar nga :
Drejtoria për Urbanizëm dhe Planifikim Hapësinor

Projektues :
"RAFII" shpk, Rahovec

Drejtoria për Urbanizëm
Sadik Paqarizi

"RAFII" sh.p.k.
Haxhi Bytyqi - Drejtor

PËRMBAJTJA:

A. PJESA TEKSTUALE

1.	HYRJE	5
1.2.	TITULLI I PLANIT RREGULLUES:	5
PLANI	RREGULLUES I LAGJËS "Lakuriqi Verior" NË PRIZREN.....	5
1.2.1.	BAZA LIGJORE E PLANIFIKIMIT.....	5
1.2.2.	MOTIVI I HARTIMIT TË PLANIT	5
1.2.3.	QËLLIMI TË ZHVILLIMIT TË KËTIJË PLANI.....	5
2.	ZONA E "LAKURIQIT VERIOR" NË RAPORT ME LIDHJET E ZONAVE KONTAKTUESE	7
3.	ZONA URBANE "LAKURIQI VERIOR" NË KONTEKSTIN HAPËSINOR TË QYTETIT TË PRIZRENIT	8
3.1	LAKURIQI VERIOR NË KONTEKSTIN E GJERË HAPËSINOR TË PRIZRENIT	8
3.2	LAKURIQI VERIOR NË KONTEKSTIN E NGUSHTË HAPËSINOR TË PRIZRENIT	9
4.	TOPOGRAFIA DHE STRUKTURA PEJSAZHORE	10
4.1	INCIZIMI GJEODEZIK	10
4.2	PRERJA GJATËSORE DHE TËRTHORE E TERRENIT	11
5.	NDARJET KADASTRALE	12
6.	DESTINIMI I OBJEKTEVE	13
7.	KATEGORIZIMI I OBJEKTEVE.....	15
8.	ETAZHITETI I OBJEKTEVE.....	17
9.	INFRASTRUKTURA SOCIALE	18
10.	GJENDJA SOCIALE SIPAS ANKETIMIT TË BANORËVE	20
10.1	Karakteristikat e moshës së banorëve.....	20
10.2	Gjinia	20
10.4	Periudha e migrimit	21
10.5	Përgatitja shkollore	21
10.6	Transporti i familjarëve në punë.....	21
10.7	Profesioni – vendi i punës.....	21
10.8	Përfundimi.....	22
11.	ANALIZA E GJENDJES EKZISTUESE.....	23
11.1	Fotot Përgjatë Rrugëve dhe Pamjet Panoramike	23
12.	QARKULLIMI RRUGOR.....	24
12.1	Rruga Ulqini	27
12.2	Rruga Jakup Ferri	28
12.3	Rruga e Garibaldi.....	28
12.4	Rruga Enver Hadri.....	29
12.5	Rruga Flamuri.....	29
12.6	Rruga Fahredin Hoti	30
12.7	Rruga Martirët Kabashi.....	30

12.8	Rruga Ersan Mazrek	31
12.9	Rruga Edit Durhan.....	31
12.10	Rruga Jusuf Gërvalla	32
12.11	Rruga Martirët e Reçakut.....	32
12.12	Rruga Tefik Çanga.....	33
12.13	Rruga Ohri.....	33
13.	INFRASTRUKTURA TEKNIKE.....	34
13.1	Situacioni i Rrjetit të Ujësjellësit Ekzistues	34
13.2	Situacioni i Rrjetit të Kanalizimit Ekzistues	35
13.3	Situacioni i Rrjetit Ekzistues së Telekomunikacionit	36
13.4	Situacioni i Rrjetit Elektrik Ekzistues.....	37
14.	SIPËRFAQET E GJELBËRUARA.....	38
15.	SISTEMI I MBLEDHJES SË MBETURINAVE	38
16.	SWOT ANALIZA	38
17.	VIZIONI.....	40
18.	VARIANTAT E ZGJIDHJES URBANISTIKE	42
18.1	VARIANTA - I.....	42
18.1.1	PROPOZIMI I ZGJIDHJES URBANISTIKE.....	42
18.1.2	SWOT ANALIZA.....	42
18.2	VARIANTA - II	44
18.2.1	PROPOZIMI I ZGJIDHJES URBANISTIKE.....	44
18.2.2	SWOT ANALIZA.....	44
18.3	VARIANTA - III.....	46
18.3.1	PROPOZIMI I ZGJIDHJES URBANISTIKE.....	46
18.3.2	SWOT ANALIZA.....	46
18.4	VARIANTA - IV.....	48
18.4.1	PROPOZIMI I ZGJIDHJES URBANISTIKE.....	48
18.4.2	SWOT ANALIZA.....	48
19.	PROPOZIMI PËR "LAKURIQIN VERIOR" SIPAS PLANIT ZHVILLIMOR URBANISTIK TË QYTETIT TË PRIZRENIT	50

B. PJESA GRAFIKE

- 01 Pozita zonës së "Lakuriqit Verior" në kuadër të qytetit të Prizrenit
- 02 Lakuriqi verior në kontekstin e ngushtë hapësinor të Prizrenit
- 03 Rilevimi Gjeodezik
- 04 Fotot përgjatë rrugëve
- 05 Topografia dhe Struktura Pejshazhore
- 06 Infrastruktura Sociale
- 07 Qarkullimi Rrugor
- 08 Ndarjet Kadastrale
- 09 Destinimi i Objekteve
- 10 Kategorizimi i Objekteve
- 11 Etazhiteti i Objekteve
- 12 Infrastruktura Teknike - Ujësjetësi
- 13 Infrastruktura Teknike - Kanalizimi
- 14 Infrastruktura Teknike - Telekomunikacioni
- 15 Infrastruktura Teknike - Elektri
- 16 Të dhëna nga Anketimi
- 17 Variantat 1 e Zgjidhjes Ideore Urbanistike
- 18 Variantat 2 e Zgjidhjes Ideore Urbanistike
- 19 Variantat 3 e Zgjidhjes Ideore Urbanistike
- 20 Variantat 4 e Zgjidhjes Ideore Urbanistike

1. HYRJE

1.2.TITULLI I PLANIT RREGULLUES:

PLANI RREGULLUES I LAGJËS "Lakuriqi Verior" NË PRIZREN

1.2.1.BAZA LIGJORE E PLANIFIKIMIT

- Ligji mbi Planifikimin Hapsinor gazeta zyrtare nr.17 e datës 01.10.2007
- Ligji për mbrojtjen e ambientit gazeta zyrtare nr.21e datës 01.02.2008
- Ligji për Pensionet e Personave më Afëtsi të Kufizuar gazeta zyrtare nr.21e datës 01.02.2008
- Ligji për Kadastër gazeta zyrtare nr.21e datës 01.02.2008
- Ligji për Trashëgimin e Kosovës 3 01.08.2006 si dhe
- Ligji për mbrojtjen e ajrit nga ndotja Nr.2004/30
- Ligji për mbrojtjen nga zhurma Nr. 02/L-102 si dhe të gjitha udhëzimet administrative që rrjedhin nga ligji mbi planifikimin hapsinor të republikës së kosovës.

1.2.2MOTIVI I HARTIMIT TË PLANIT

Hartimi i Planit Rregullues i zonës: Lakuriqi Verior është inicuar nga Kuvendi Komunal i Prizrenit dhe i është besuar kompanis "RAFII" shpk, Rahovec në bazë të tenderit Nr. 622-11-070-221.

Hapësira e përfshirë me këtë plan rregullues zë një pozitë të rëndësishme për zhvillimin e qytetit nga aspekti i lidhshmerise me zonat lagjeve perreth.

1.2.3. QËLLIMI TË ZHVILLIMIT TË KËTIJË PLANI

Qëllimi i hartimit të këtijë plani është përpjekja e përmirsimit të situatës urbane të hapsirës,të zhvilloi mekanizma për vlersimin e ndotjes mjedisore dhe me masa kontrolli ndaj ndotjes,të siguroi një përdorim racional të tokës urbane për qëllime banimi dhe biznesi,të kontriboj në krijimin e një shoqërie civile që të vlersoj mbarëvajtjen e sistemeve publike dhe të ketë vullnetin të zbatoi rregullat dhe ligjet në fuqi.

Periudha e pasluftës (1999) karakterizohet me një tendencë spontane të zhvillimit të nxitur nga iniciativa private në ndërtimin e objekteve afariste, banesore dhe përmbajtjeve tjera të cilat kanë bërë që sipërfaqet e lira të degradohen në tërësi.

Edhe në këtë lagje pas vitit 1999 janë bërë ndërtime të konsiderueshme të cilat kanë ndikuar ne degradimin e hapësirërave dhe kanë veshitirësuar planifikimin si dhe realizimin e përmbajtjeve të përcaktuara me planin e përgjithshëm (gjenerel) të Prizrenit 2003-2013.

Hapësira e përfshirë me këtë plan rregullues zë një pozitë të rëndësishme për zhvillimin e qytetit nga aspekti i lidheshmerise me zonat:

- **Ortakollit në jug-perendim,**
- **Bazhdarhane në jug-lindje**
- **Në veri me rrugët që dërgojnë në Petrovë dhe në kampin e KFOR-it.**

Duke pasur parasysh rëndësinë për pozitën e këtij kompleksi, është parashtruar një detyrë dhe obligim nga hartuesit e këtij planit që në bashkëpunim me autoritetet përgjegjëse komunale ti përkushtohet një rëndësi e veçant Profilit Urban (në mbledhjen dhe prezantimin e të dhënave për të gjitha objektet, infrastrukturën, për banorët etj) si dhe analizave të nevojshme për të arritur një zgjidhje urbanistike sa më të favorshme për implementimin e saj.

E gjithë kjo ka ndikuar që ekipi i angazhuar në hartimin e këtij plani t'i përkushtohet në mënyrë sa më studioze analizave përmes respektimit të bazës ligjore të përcaktuar me ligjin për Planifikim Hapësinor nr.2003/14 të datës 3 korrik 2003 (shpallur me Rregulloren e UNMIK-ut nr. 2003/30, datë 10.09.2003) i cili është ndryshuar e plotësuar sipas LIGJIT Nr. 03/L-106.

Ky Plan Rregullativ i përpunon kushtet e lokacionit në kuptimin e vlerësimit të saj, përshtatshmërisë dhe verifikimit të mundësisë për ndërtimin e kapaciteteve të objekteve me destinim: banim individual, afarizëm dhe tregti.

2. ZONA E "LAKURIQIT VERIOR" NË RAPORT ME LIDHJET E ZONAVE KONTAKTUESE

Qyteti i Prizrenit përbëhet prej katër strukturave të ndryshme urbane:

- Pjesa e vjetër e qytetit - Zona Historike e Prizrenit, e cila është ruajtur si tërësi urbane duke i rezistuar kohës dhe tendencave të ndryshme shkatërruese.

- Pjesët e urbanizuara të qytetit me komplekse objektsh banimi, objekte afariste dhe ekonomike të cilat janë zhvilluar pas luftës së dytë botërore.

- Pjesët e qytetit të shpërndara nëpër periferi të cilat si lagje në përbërjen e vetë kanë objekte të kombinuara - rezidenciale dhe ekonomike të cilat morën hovë ndërtimi menjëherë pas luftës së vitit 1999 (të iniciuara nga sektori privat) e gjerë më sot. Ky trendë i hovshëm ndërtimi vazhdon edhe sot. Këto objekte janë të koncentruar në pjesën veriore të qytetit ku bënë pjesë edhe "**Lakuriqi Verior**" e cila si lagje në përbërjen e vetë ka objekte më tepër banimi.

Zona urbane "**Lakuriqi Verior**" shtrihet në pjesën Veriore të Qytetit të Prizrenit. Ajo kufizohet nga ana jug-perendimore me kompleksin e zonës Ortakolli e cila dhe sot është në gjendje të mirë dhe i plotëson të gjitha kërkesat bashkëkohore urbanistike. Ky kompleks është ndërtuar dhe është zhvilluar para vitit 1999.

Nga ana jug-lindore kufizohet me kompleksin e lagjes "Bazhdarhane" e cila është tampon zonë në mes të qendres së qytetit dhe ketij kompleksi. Nga ana veriore kufizohet me rrugët që lidhin këtë zonë me fshatin e quajtur Petrovë dhe me kampin ushtarak të KFOR-it, që njëkohësisht përdoret edhe si rrugë transite për në qytetin e Gjakovës.

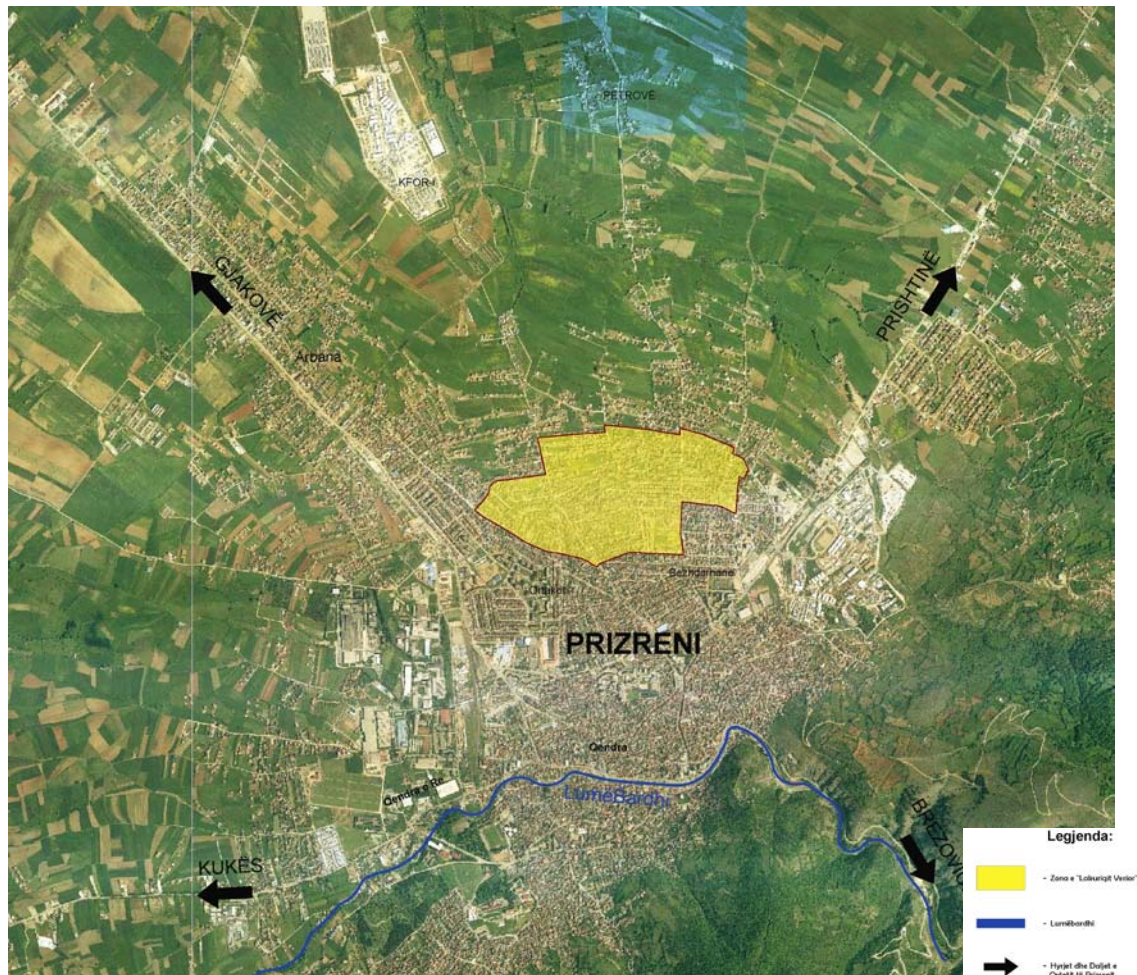
Rrugët me të cilat kufizohet zona urbane "**Lakuriqi Verior**" janë me profile të cilat nuk i plotësojnë në tërësi kriteret për funksionim normal të kësaj zone. Brenda kësaj zone përshkon rruga kryesore që lidhë pjesën lindore të qytetit me pjesën veriore e cila është zbatuar sipas planit të përgjithshëm urbanistik.

3. ZONA URBANE "LAKURIQI VERIOR" NË KONTEKSTIN HAPËSINOR TË QYTETIT TË PRIZRENIT

3.1 LAKURIQI VERIOR NË KONTEKSTIN E GJERË HAPËSINOR TË PRIZRENIT

Plani Rregullativ Urban i Lakuriqit Verior përmban një sipërfaqe prej 70.70 ha, dhe gjendet në pjesën veriore të qytetit të Prizrenit ku kufizohet me:

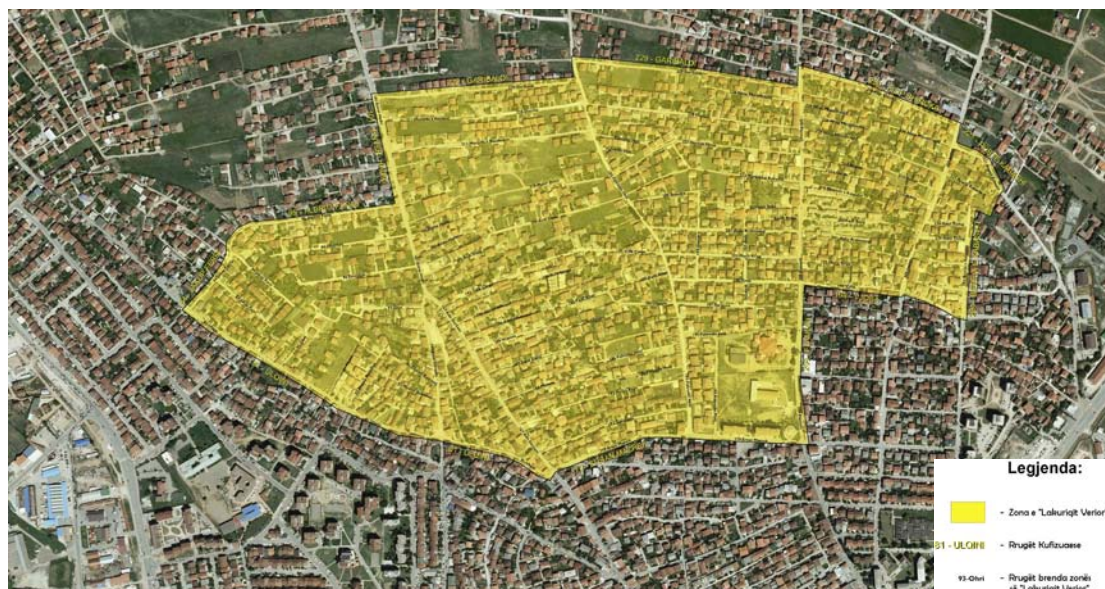
- Në pjesën jug-lindore me lagjen e Bazhdarhanës.
- Në pjesën jug-perendimore me lagjen e Ortakollit.
- Ndërsa në pjesën veriore kufizohet me rrugët që të dërgojnë në kompleksin e KFOR-it dhe rrugën për në Petrovë.



Lakuriqi Verior në kontekstin e gjerë hapësinor të Prizrenit

3.2 LAKURIQI VERIOR NË KONTEKSTIN E NGUSHTË HAPËSINOR TË PRIZRENIT

Lakuriqi Verior - përfshin një sipërfaqe prej 70.70 ha, e cila në bazë të kontekstit të ngushtë hapësinor kufizohet me këto rrugë:



Lakuriqi Verior në kontekstin e ngushtë hapësinor të Prizrenit

- Në pjesën veriore kufizohet me këto rrugë: Duke filluar nga rruga "Jakup Ferri", "Albrim Fanaj", "Enver Hadri", "Martirët e Reçakut", "Durrësi", "Filip Shiroka" e deri tek lidhja e rrugës "Rrustë Kabashi" me "Betejën e Kabashit".
- Në pjesën lindore kufizohet me kufirin e rrugës "Beteja e Kabashit", "Sarajeva" e deri te ndërhyrja e rrugëve "Flamuri" me "Ersan Mazrek".
- Në pjesën Jugore kufizohet me rrugën "Ersan Mazrek".
- Në pjesën Perendimore kufizohet me rrugën "Ulqini".

4. TOPOGRAFIA DHE STRUKTURA PEJSAZHORE

4.1 INCIZIMI GJEODEZIK



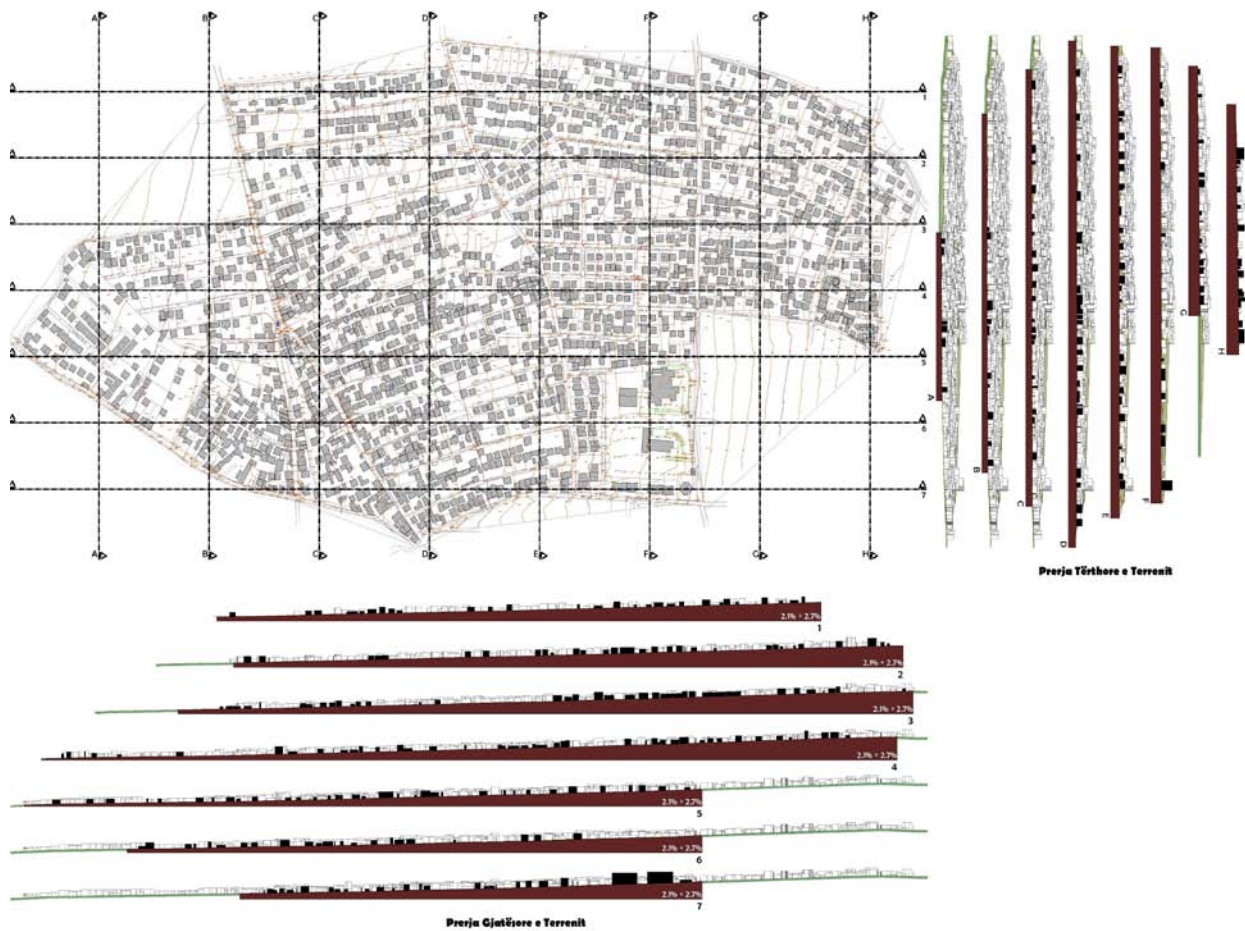
Situacioni i terrenit për "Lakuriqin Verior".

LEGJENDA:			
	Rrugë		Izoipset
	Objektet		Pikat gjeodezike
	Shtyllë elektrike		Etazhiteti
	Pusetë		Parcelat
	Trafo		

4.2 PRERJA GJATËSORE DHE TËRTHORE E TERRENIT

Sipas prerjes së aksit gjatësor të zonës „Lakuriqi Verior“ paraqet konfiguracionin e rrafshët të terrenit. 1,400 m’

Në prerjen tërthore të terrenit vërejmë që Lakuriqi Verior ka një ramje relativisht të rrafshët me një ramje shumë të vogël prej 2% deri në 2.7%.



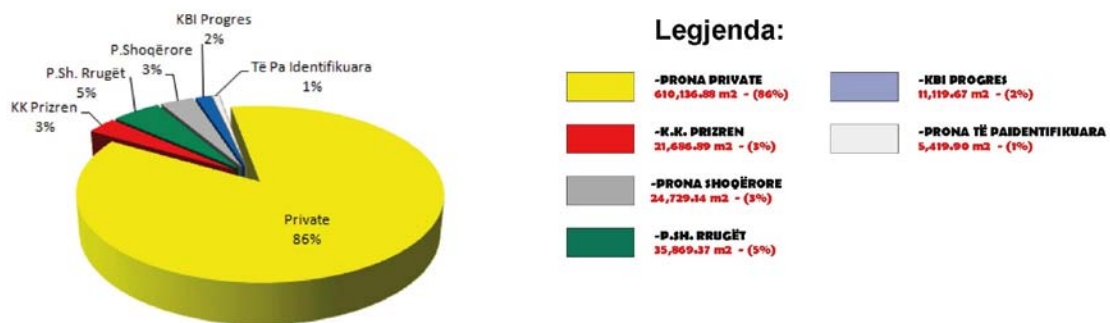
5. NDARJET KADASTRALE

Në bazë të informatave nga shërbimi Kadastral i Komunës së Prizrenit dhe informatave që kanë rrjedhur nga terreni shohim se një pjesë e madhe e zonës urbane të Lakuriqit Verior prej 86% i takon pronave private të ndërtuar me shtëpi banimi-individuele, ndërsa një përqindje të vogël prej 13% i takon pronave të Kuvendit Komunal të Prizrenit, Pronave Shoqërore, P.Sh. Rrugëve si dhe KBI Progresit.

Në këtë zonë urbane gjithashtu një pjesë e parcelave në bazë të ndarjeve kadastrale janë të pa identifikuar të cilat gjinden në pjesët e ndryshme të zonës.



Pasurit e Patundshme

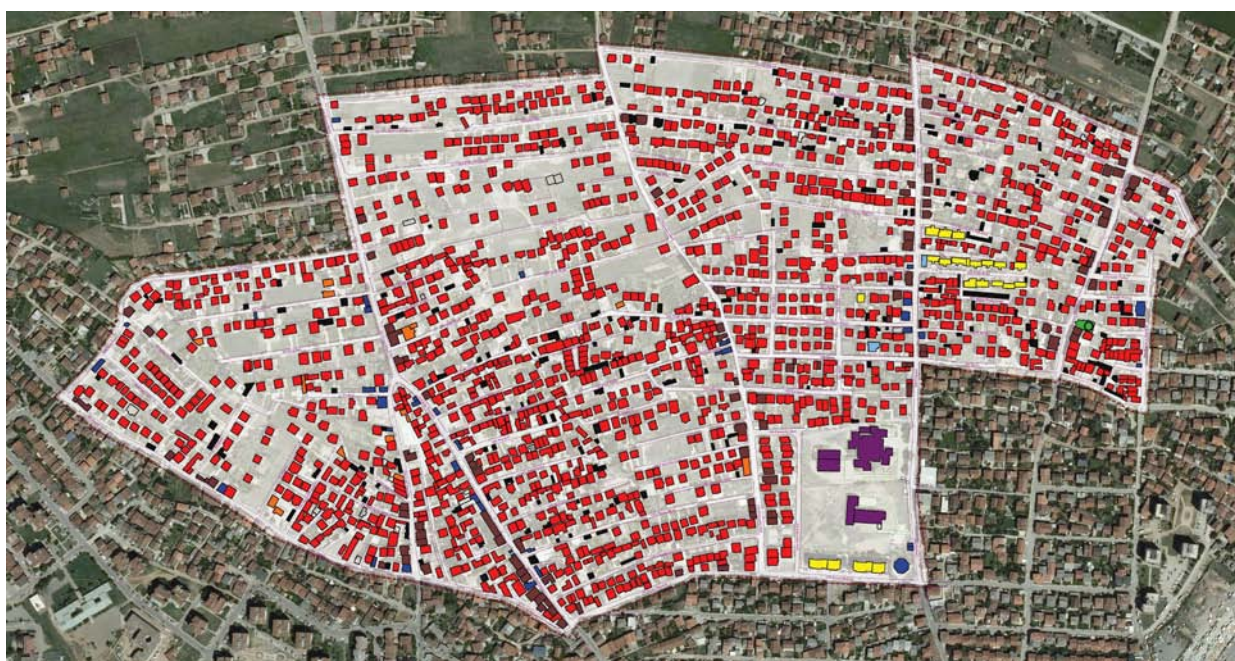


6. DESTINIMI I OBJEKTEVE

Lakuriqi Verior si zone urbane e cila gjendet në qendrën e qytetit të Prizrenit karakterizohet me objekte me destinim të ndryshëm si: Banim, Afarizëm, Administrative, Hotelieri, Tregtare, Prodhuese etj.

Kjo zone urbane është kryesisht zonë me destinim banimor-individual e cila përfshinë një sipërfaqe prej 81% nga sipërfaqja totale e objekteve në bazë, pastaj pasojnë objektet mix Banim me Afarizëm dhe objektet ndihmëse (si Garazha dhe Depo) të cilat përfshijnë 12% nga sip. totale në bazë.

Në këtë zonë ekziston ky fond i objekteve (shih tabelën e mëposhtme):



Destinimi i objekteve



Objektet me përmbajtje të përgjithshme:

Nr.	Emërtimi i objekteve	Sipërfaqja në m ²	Përqindja %
1	Banim Individual	149,913.98 m ²	81%
2	Banim Kolektiv	3,204.95 m ²	2%
3	Banim me Afarizëm	12,350.02 m ²	7%
4	Afarizëm / Administratë / Hotelieri	3,010.85 m ²	1%
5	Garazhë / Depo	10,305.64 m ²	5%
6	Shërbyese / Prodhuese	1,557.39 m ²	1%
7	Fetare	290.82 m ²	0.1%
8	Shëndetësore	260.44 m ²	0.1%
9	Arsimore	3,870.56 m ²	2%
	Sipërfaqja totale nën objekte:	184,764.65 m²	100.0 %

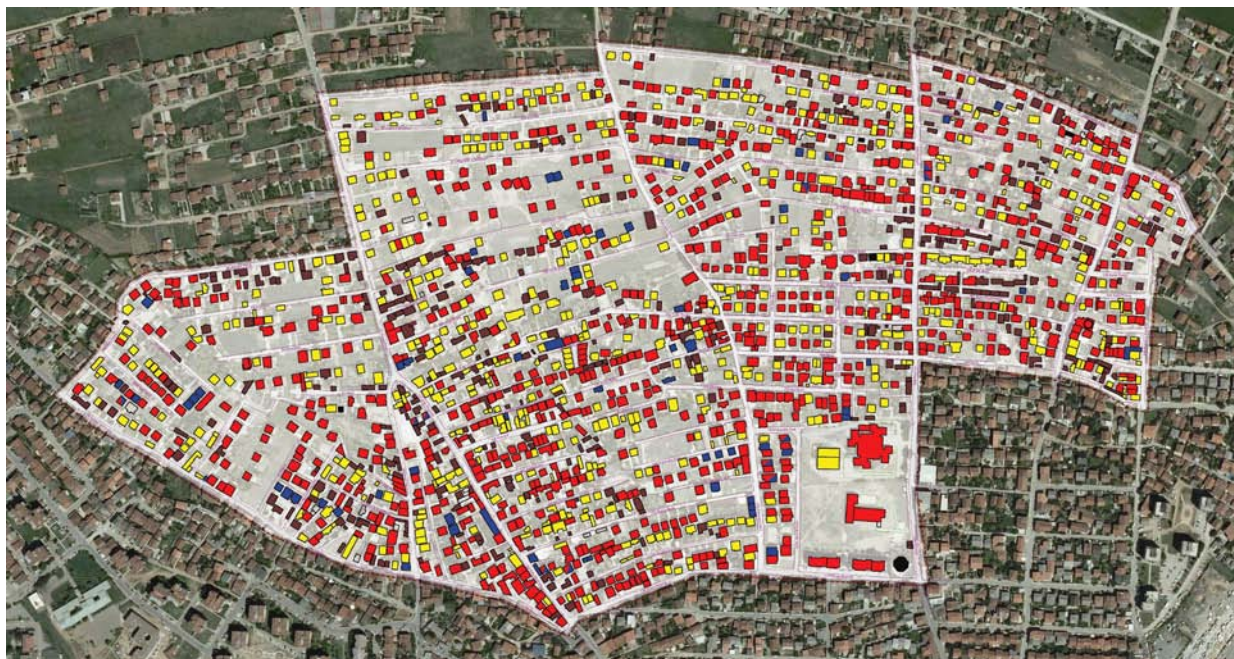
7. KATEGORIZIMI I OBJEKTEVE

Ne zonën "Lakuriqi Verior" objektet janë të ndara në 5 kategori.

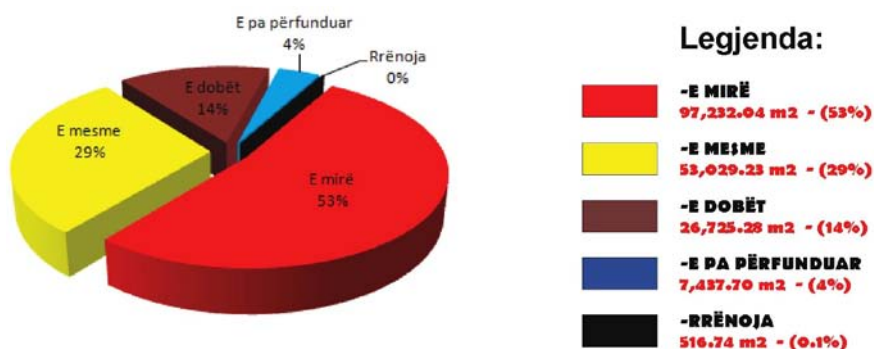
Pjesa më e madhe e objekteve i përkasin kategorisë së mirë 53% (objekte të përfunduara, funksionale dhe të mirëmbajtura), pastaj me rradhe pasojnë objektet të kategorisë së mesme 29% (objekte të demoduara por funksionale) dhe të kategorisë së dobët 14% (objekte të dobëta, jo-funksionale). Një përqindje e vogël i takon edhe atyre objekteve që nuk janë të përfunduara akoma (objekte në ndërtim e sipër, pa funksion) dhe kemi vetëm 5 objekte që konsiderohen si rrënoja (objekte të shkatërruara).

Ne zonën "Lakuriqi Verior" objektet janë të shpërndara në 5 kategori:

- Emërtimi "**E Mirë**" - do të thotë objekti i përfunduar komplet (i ri), në funksion, i mirëmbajtur dhe që i plotëson të gjitha kërkesat standarde për shfrytëzim racional të objektit.
- Emërtimi "**E Mesme**" - do të thotë objekti i demoduar por në funksion.
- Emërtimi "**E Dobët**" - do të thotë objekt i banuar me materiale të dobëta, pa funksion dhe se nuk është në gjendje të dëshirueshme si dhe nuk i përmbush standardet për jetesë.
- Emërtimi "**E Pa Përfunduar**" - do të thotë objekt pa funksion, fillimi i ndërtimit (ndërprerje punimesh) dhe në ndërtim e sipër dhe përgatitet shfrytëzimi i tij në një të ardhme të afërt.
- Emërtimi "**Rrënoja**" - nënkuptojmë mbetjet e një objekti të rrënuar apo shkatërruar, objekt i vjetër i lënë mbas dore.



Kategorizimi i objekteve

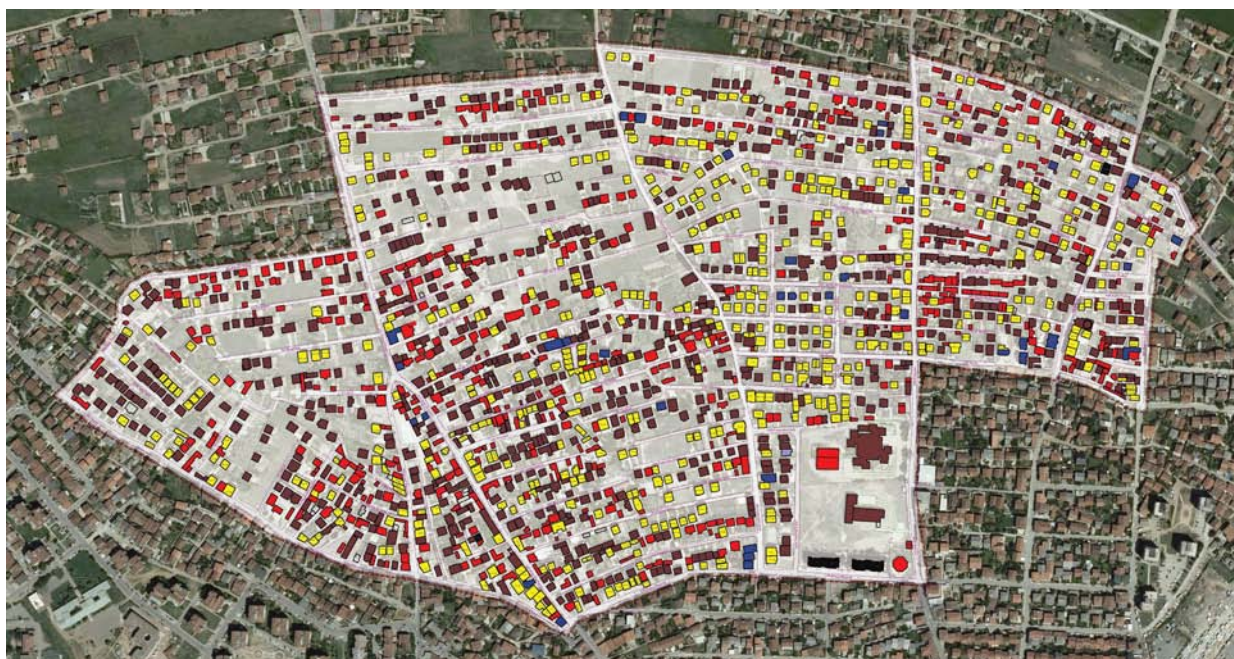


Sipas kategorizimit të objekteve, objektet ndahen në:
 (matjet janë në bazë të sipërfaqeve ndërtuese)

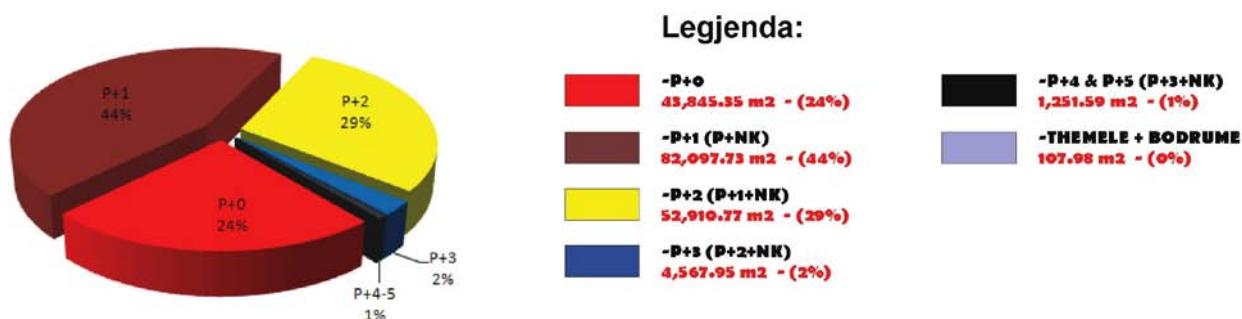
Nr.	Emërtimi	Sipërfaqja m ²	Përqindja %
1	E Mirë	97,232.04 m ²	53 %
2	E Mesme	53,029.23 m ²	29 %
3	E Dobët	26,725.28 m ²	14 %
5	E PaPërfunduar	7,437.70 m ²	4 %
6	Rrënoja	516.74 m ²	0.1 %
Totali:		184,940.99 m²	100.0 %

8. ETAZHITETI I OBJEKTEVE

Kjo zonë karakterizohet me objekte të ulta, me katshmëri të vogël ku përqindjen më të madhe e përbejnë objektet me etazhitet P+1 (Përdhesë + 1Kat) me rreth 44% nga sipërfaqja totale në bazë, pastaj kemi objektet me etazhitet P+0 (Përdhesë) me 24% dhe P+2 (Përdhesë + 2Kat) me 29% ku kryesisht janë objekte banimi individuale, ndërsa objektet me etazhitet të lartë P+3 dhe P+4 (banime kolektive) arrijnë një sipërfaqe të vogël prej 1% nga përqindja e terësishme e objekteve në bazë.



Etazhiteti i objekteve



Sipas etazhitetit të objekteve, objektet ndahen në:

Nr.	Emërtimi i objekteve	Sipërfaqja në m ²	Përqindja %
1	P+0	43,845.35 m ²	24 %
2	P+1 (P+nk)	82,097.73 m ²	44 %
3	P+2 (P+1+nk)	52,910.77 m ²	29 %
4	P+3 (P+2+nk)	4,567.95 m ²	2 %
5	P+4 dhe P+5 (P+3+nk)	1,251.59 m ²	1 %
6	Themele / Bodrume	107.98 m ²	0 %
	Sipërfaqja totale nën objekte:	184,781.37 m²	100.0 %

9. INFRASTRUKTURA SOCIALE

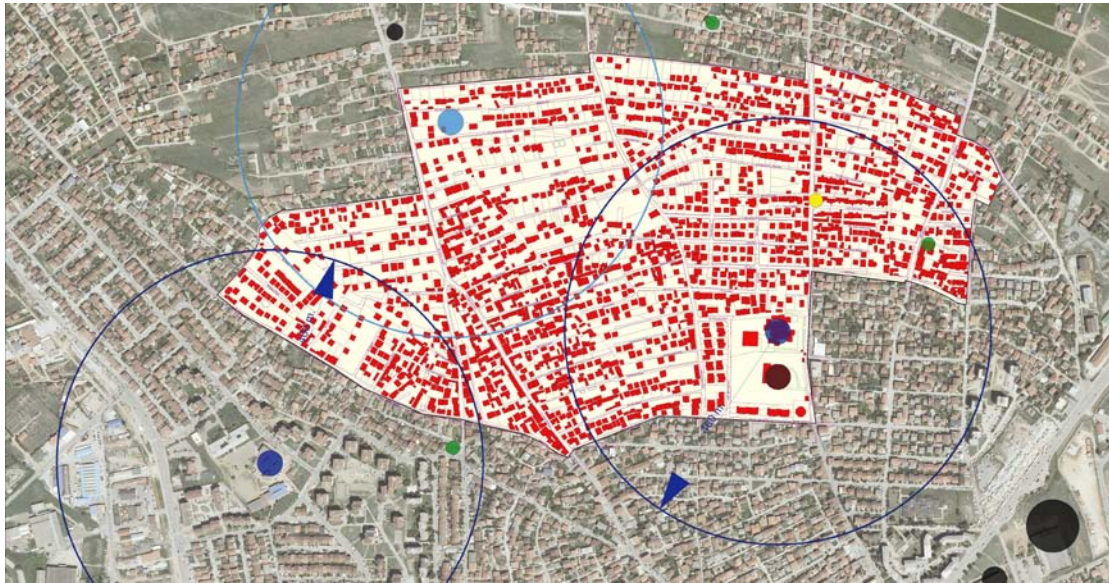
Në zonën „Lakuriqi Verior“ ekzistojnë dy shkolla mësimi, njëra fillore dhe tjetra e mesme që frekuentohet nga nxënësit e kësaj zone dhe përreth saj.

Këto shkolla janë:

1. Shkolla Fillore - "Lekë Dukagjini" ka gjithësej 30 klasë mësimi me kapacitet prej 2,421 nxënës të ndarë në dy përkatësi etnike, atë Shqiptare dhe Boshnjake. Mësimi zhvillohet në 9 paralele të ndara në 3 ndërrime (7-Shqiptare dhe 2-Boshnjake). Numri i mësuesve është 130-140. Në një klasë e vijnë mësimin 35-40 nxënës. Shkolla ndodhet në pjesën jugore të zonës në rrugën "Flamuri".

2. Shkolla e Mesme e Mjeksisë - „Luciano Motroni“ ka gjithësej 35 klasë prej tyre 22 klasë mësimi me kapacitet prej 1,730 nxënës të ndarë në tre përkatësi etnike (Shqiptare, Turke dhe Boshnjake). Mësimi zhvillohet në 20 paralele të ndarë në 2 ndërrime (7-Shqiptare, 8-Boshnjake dhe 5-Turke). Numri i arsimtarëve me administratorë është 93. Në një klasë e vijnë mësimin 38-42 nxënës. Shkolla ndodhet në pjesën jugore të zonës në rrugën "Flamuri".

Gjithashtu nxënësit të cilë jetojnë në pjesën perendimore të zonës Lakuriqi Verior frekuentojnë shkollën fillore „Abdyl Frashëri“ në lagjen e Ortakollit që gjenden jashtë kufirit të kësaj zone.



Rrezja e distancave të Institucioneve Shkollore

Legjenda:

-  Shkolla Fillore ekzistuese
-  Shkolla Fillore e planifikuar
-  Mbulueshmëria për Shkolla Fillore
-  Shkolla e mesme e Mjeksisë
-  Ambulanta
-  Objektet Fetare
-  Objekte Fetare

Distanca maksimale e rrezës prej 400m' që përshkon një nxënës, është brenda limitit të lejuar dhe i plotëson një nga kushtet e përcaktuara nga Ministria e Arsimit. Ndërsa sa i përket institucione parashkollore në këtë zonë nuk ekziston asnjë.

Ekzistojnë edhe tre objekte fetare (Xhami), njëra brenda zonës - në pjesën lindore dhe dy tjera jashtë zonës "Lakuriqi Verior" njëra në pjesën perendimore dhe tjetra në pjesën veriore në një largësi prej 50m përkatësisht 65m nga kufiri. Këto tre objekte i përmbushin kërkesat fetare për të gjithë banorët e kësaj lagjeje.

Qendra e Mjeksisë Familjare - Ambulanta gjendet në pjesën perendimore dhe shfrytëzohet nga të gjithë banorët e zonës së "Lakuriqit Verior" pasi distanca maksimale e rrezës prej 1,000m - 1,200m është brenda limitit të lejuar dhe i plotëson një nga kushtet e përcaktuara nga Ministria e Shëndetësisë.

Sa i përket hapësirave për sport dhe rekreim aty afër gjendet edhe kompleksi i fushave sportive dhe lojrave për fëmijë "Sezai Surroi" që i plotëson kushtet e distancës maksimale prej 1,500m. Pastaj kemi edhe dy fusha të tenisit në pjesën veriore.

Hapësira gjelbëruese dhe parkingje në kuadër të lagjës si dhe objekte kulturore janë shumë të nevojshme për lagjën "Lakuriqi Verior".

10. GJENDJA SOCIALE SIPAS ANKETIMIT TË BANORËVE

Sipas rezultateve nga anketimet e zhvilluar gjatë muajve Gusht-Shtator-Tetor të vitit 2011 në zonën urbane "Lakuriqi Verior" jetojnë diku rreth 7,300 deri 8,000 banorë.

10.1 Karakteristikat e moshës së banorëve

Banorët e kësaj zone janë të moshës së re ku nga numri i përgjithshëm i banorëve i takon grup moshave rreth 25 deri 65 vjeç.

Në kuadër të grup moshave deri në 25 vjet, një përqindje prej 8.6% (623 banorë) i takojnë fëmijëve të moshës deri 6 vjeç, ndërsa pjesa tjetër prej moshës 6 - 14 vjeç me një përqindje prej 14.9% (1,074 banorë), kurse grupi tjetër i banorëve prej moshës 14-18 dhe 18-25 janë 9.4% (677 banorë) respektivisht 16.1% ose 1,162 banorë.

Grupet në moshën prej 25 – 65 vjeç të cilët janë edhe grupi më i shprehur në këtë zonë kanë një përqindje prej 46.1% ose 3,331 banorë. Grupmosha mbi 65 vjeç është mjaft i vogël me një përqindje prej 4.9% apo 357 banorë.

10.2 Gjinia

Nga numri i banorëve të anketuar (7,241 persona) 3,614 janë meshkuj ose 49.9%, ndërsa 3,627 apo 50.1 % janë femra. Në këtë rast kemi të bëjmë me një proporcion ideal gjinor.

10.3 Përkatësia etnike

Sipas rezultateve të anketimit me banoret e kësaj zone, sipas përkatësis etnike janë me shumicë Shqipëtare që përfshijn 76.3% të popullsisë brenda kësaj zone, ndërsa përkatësit e tjera etnike si: Romë, Turk, Boshnjak, Ashkali, Goran, Serb, Egjiptian përbejnë një popullsi prej 23.7% :

• Shqiptarë	1,134 familje	- 76.3%
• Boshnjak	267 familje	- 18.0%
• Ashkali	31 familje	- 2.1%
• Romë	23 familje	- 1.5%
• Turk	17 familje	- 1.1%
• Goran	11 familje	- 0.7%
• Egjiptian	2 familje	- 0.1%
• Serb	1 familje	- 0.1%

10.4 Periudha e migrimit

Periudha e migrimit të banorëve në Lakuriqin Verior ndryshon që prej nga para vitit 1990 deri më sot. Periudha më e madhe e migrimit të banorëve në këtë zonë janë vitet para 90'tës.

Numri dhe përqindja e banorëve të migruar në këtë zonë është paraqitur në tabelën e poshtme:

- Para vitit 1990 726 familje - 90.6%
- 1990-1995 19 familje - 2.4%
- 1995-1999 16 familje - 2.0%
- Pas vitit 1999 40 familje - 5.0%

10.5 Përgatitja shkollore

Duke shikuar vendbanimin si tërësi si dhe raporti nga rezultatet e anketës së përgjigjeve nga pyetjet për strukturën arsimore, del se kemi të bëjmë me banorë të arsimuar gjë që është shumë pozitive. Sipas këtyre anketave vijnë deri tek këto statistika të përgatitjes shkollore :

Të pa arsimuar janë 21% të banorëve të "Lakuriqit Verior", me shkollë fillore janë 34.9%, me shkollë të mesme janë 33.7% dhe me shkollë të lartë janë 10.4%.

10.6 Transporti i familjarëve në punë

Sipas rezultateve të anketimit anëtarët e familjeve transportin për në punë e realizojnë në shumicën e rasteve me këmbë dhe veturë, kurse transportin urban banorët e kësaj lagje e përdorin shumë pak.

Numri dhe përqindja e mjeteve të cilët banorët e përdorin si transport për të shkuar punë, është:

- Me Këmbë 748 persona - 57.3%
- Me Veturë 485 persona - 37.1%
- Me Transport Urban 69 persona - 5.3%
- Me mënyra tjera 4 persona - 0.3%

10.7 Profesioni - vendi i punës

Rezultatet e anketimit tregojnë se në këtë zonë urbane janë të punësuar gjithsej 1,334 persona, ku numri më i madh i tyre punojnë në sektorin privat.

- Në sektorin privat janë të punësuar gjithsej: 1,041 persona ose 78.0%.
- Në sektorin shoqëror janë të punësuar gjithsej: 293 persona ose 22.0%.

10.8 Përfundimi

Më në fund mund të konstatojmë se kemi të bëjmë me një popullatë e cila më parë e ka lëshuar sektorin shoqëror të prodhimit dhe tani është koncentruar më shumë në sektorin privat. Njëherit besojmë se kjo gjeneratë ose këta banorë të kësaj zone urbane të cilët janë vendosur në këtë pjesë të qytetit do të pranojnë me lehtësi ndërrimin e strukturës urbane ekzistuese me një strukturë të re, sipas planit zhvillimor të qytetit.

Me planin e ri sipas planit përgjithshëm të qytetit do të hartohet plani rregullativ, i cili në përbërjen e vet do të ketë sipërfaqet banuese me objekte individuale dhe shumëkatëshe si dhe me objekte me funksione përcjellëse. Njëherit sipas këtij plani do të ngrihet niveli i infrastrukturës urbane (rrugët, ujësjellësi, kanalizimi, energjia elektrike, ngrohja, etj.)

11. ANALIZA E GJENDJES EKZISTUESE

Të dhënat e prezantuara janë zhvilluar gjatë muajit Gusht, Shtator dhe Tetor të vitit 2011. Këto të dhëna janë rezultat i rilevimit gjeodezik të gjendjes ekzistuese dhe anketimit të banorëve të kësaj zone. Rezultatet e të anketuarve janë përpunuar si bazë e të dhënave në programin Microsoft Access.

I tërë dokumentacioni gjendet në arhivën e kompanisë "Rafii".

11.1 Fotot Përgjatë Rrugëve dhe Pamjet Panoramike



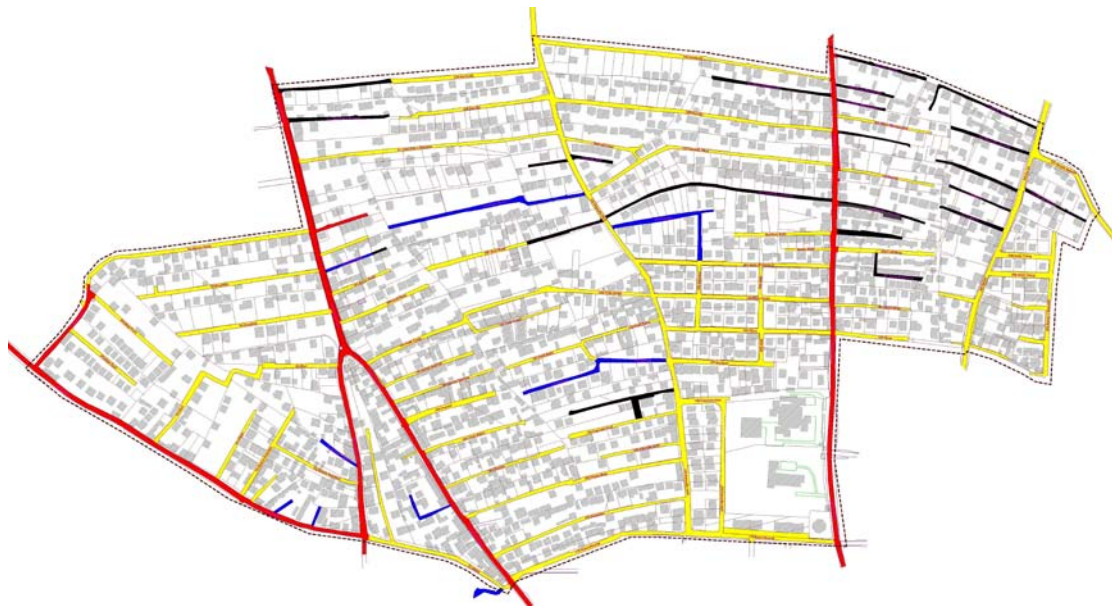
- Si pasoj e kësaj është planimetria. Pa planimetri të mirë nuk ekziston asgjë, çdo gjë është e brishtë dhe nuk jeton gjatë, çdo gjë është e varfër edhe nën një pasuri të madhe.
- Pa planimetri urbane s'ka madhësi të qëllimit as ritëm, s'ka vëllim as harmoni.
- Pa planimetri për njeriun sundon gjendja e padurueshme e rrëmujës, varfërisë dhe e konfliktit.

12. QARKULLIMI RRUGOR

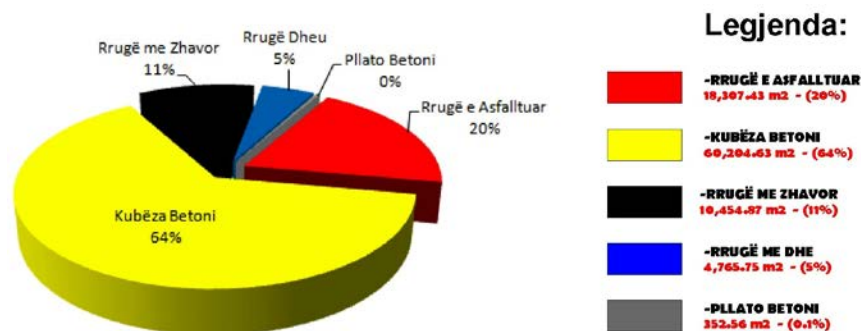
Rrugët të cilat e kufizojne zonën e "Lakuriqit Verior" si dhe pothuajse të gjitha rrugët tjera në brendësi të kësaj hapësire janë të profilizuara dhe të ndërtuara me shtresë të kubëzave të betoni dhe asfalti. Përgjatim bëjnë disa rrugica të cilat më shumë shërbenin për lëvizjen e këmbësorëve se sa të automjeteve, nga të cilat disa janë të punuara makadam (vetëm me zhavor) ose të pashtuara.

Rrugët në tërësi ndryshojnë për kah gjerësia e tyre. Derisa profili i rrugëve është mbajtur jo plotësisht me gjerësi të njëjtë, kurse trotuarët nuk iu kanë përmbajtur të njëjtës gjerësi, e në disa raste nuk egzistojnë fare.

Pjesa më e madhe e rrugëve është shtruar nga kubëzat e betonit që përfshijnë 62% nga sipërfaqja totale e rrugëve, pastaj kemi 3 rrugë kryesore të asfaltuara që ndajnë zonën e Lakuriqit Verior në 4 blloqe kryesore dhe që lidhen në mes veti ma anë të rrugëve të rëndësishme të dytë dhe të tretë.



Qarkullimi Rrugor



Zona urbane Lakuriqi Verior përshkohet nga këto rrugë :

Nr.	Emri i Rrugëve	Gjërësia (m')	Gjatësia (m')	Sip. (m2)	Mbulimi i Rrugës
1	081 - Ulqini	8.0	581.0	3,736.0	Asfaltt
		5.5	213.0	978.3	Kubëza
		4.5	109.0	473.0	Kubëza
		3.8	50.0	201.5	Kubëza
		4.0	30.0	122.0	Rr. me Dhe
		3.5	28.7	103.3	Rr. me Dhe
2	084 - Jakup Ferri	5.5	140.40	800.4	Asfaltt
		4.0-5.5	266	1,253.5	Kubëza
3	091 - Donikë Kastrioti	3.5-4.5	61.9	249.2	Rr. me Dhe
4	092 - Musine Kokollari	5.0	271	1,305.3	Kubëza
5	093 - Ohri	5.0	329.7	1,951.6	Kubëza
6	094 - Drejtësia	4.5-5.5	471.1	2,559.1	Kubëza
7	095 - Albrim Fanaj	5.0	330	1,721.1	Kubëza
8	101 - Enver Hadri	9.5	486.3	4,062.1	Asfaltt
		3.5-4.5	157.5	663.1	Kubëza
		3.5	70.4	237.7	Rr. me Dhe
		3.5	21.1	68.9	Makadam
9	103 - Jusuf Gërvalla	6.5-7.0	255.9	1,654.8	Asfaltt
		3.5	161.7	567.7	Kubëza
10	167 - Edit Durham	7.0	441.7	2,896.8	Asfaltt
		3.5-4.0	82.2	292.7	Rr. me Dhe
		2.5	25.7	53.7	Kubëza
11	179 - Ersan Mazrek	5.5-6.5	461.8	3,530.2	Kubëza
12	182 - Sanxhaku	3.5-4.5	281.0	1,139.2	Kubëza
13	183 - Meleq Belegu	3.5-5.0	312.2	1,443.8	Kubëza
14	186 - Aliriza Selmani	3.5-4.5	281.1	1,017.1	Kubëza
15	187 - Morava	3.0	175.8	633.1	Kubëza
16	188 - Vranina	6.5	131.9	942.6	Kubëza
17	189 - Tahir Zajmi	3.5-4.5	147.7	635.1	Kubëza
18	190 - Ulpiana	4.0	216.6	1,015.5	Rr. me Dhe
19	192 - Tefik Çanga	3.5-5.0	565.8	2,494.8	Kubëza
20	193 - Marie Kraja	3.0-6.0	350.3	1,905.9	Kubëza
21	195 - Fahredin Hoti	3.5-7.0	1,421.5	8,254.0	Kubëza
		3.5-4.5	300.5	1,363.8	Makadam

22	197 - Sarajevo	6.0-6.5	140.1	937.9	Kubëza
23	198 - Vjosa	6.5-7.5	333.7	1,595.6	Kubëza
24	210- Mahir Domi	4.0	280.8	1,386.0	Kubëza
25	199 - Shkodra	6.5	86.6	567.5	Kubëza
		4.5-6.0	210.5	1,104.2	Rr. me Dhe
26	201 - Ajdin Rrahmani	5.5-6.5	268.4	1,608.8	Kubëza
		3.5-5.0	96.4	432.7	Makadam
27	202 - Akili	4.0-6.5	131.2	762.2	Kubëza
28	208 - Flamuri	6.0-8.0	738.9	5,033.2	Asfallt
29	209 - Avni Shala	5.0	278.9	1,417.1	Kubëza
		3.5-5.0	110.4	454.8	Makadam
30	221 - Martirët e Reçakut	3.5-4.5	364.2	1,562.5	Kubëza
		4.5	141.3	636.4	Makadam
31	228 - Durrësi	4.0-5.0	597.1	2,911.6	Kubëza
32	229 - Garibaldi	3.5-5.5	619.0	3,037.4	Kubëza
		3.5-4.5	157.3	691.4	Makadam
33	185-Fadil Rifati	4.0	256.4	1,034.6	Kubëza
34	227-Dervish Hima	4.0	356.4	1,489.4	Kubëza
35	212-Martirët e Kabashit	3.0-4.5	449.9	1,746.6	Makadam
		3.0-4.5	89.4	352.5	Rr.Pllato Betoni
36	Bashkim Suka	4.5-5.0	133.7	635.9	Kubëza
		5.0-6.0	90.5	582.7	Makadam
37	Samir Soka	3.5	64.4	214.7	Kubëza
38	226- Nëna Mbretëreshë	3.0-4.0	541.9	1,912.9	Makadam
		3.5	135.2	442.8	Kubëza
39	230-Filip Shiroka	3.0	317.7	1,118.9	Makadam
40	214-Bosnja	3.0	135.4	415.6	Kubëza
		2.5	92.4	250.8	Makadam
41	200-Fadil Balaj	5.0	136.3	694.7	Kubëza
42	205-Janina	4.5-8.0	439.9	2,898.0	Kubëza
43	221-Rrustë Kabashi	5.0-6.0	167.3	924.4	Kubëza
		3.0-4.0	96.7	321.6	Makadam
44	213-Labëria	3.5-4.5	96.4	386.4	Makadam
45	220-Sahit Tixhaj	6.0-7.5	155.7	1,101.5	Kubëza
46	204-Beteja e Kabashit	4.5-6.0	220.9	1,185.0	Kubëza
47	Rrugët tjera	2.5-5.0	164.9	530.2	Kubëza
		2.5-4.0	124.4	485.9	Makadam
			18,051.1	93,191.3	

Rrugët të cilat e kufizojne Lagjen e "Lakuriqit Verior" si dhe pothuajse të gjitha rrugët tjera në brendësi të kësaj hapësire janë të profilizuara dhe të ndërtuara me shtresë asfalti. Përfundim bëjnë disa rrugica të cilat më shumë shërbenin për lëvizjen e këmbësorëve se sa të automjeteve, nga të cilat disa janë të punuara me kubëza betoni dhe disa makadam (vetëm me zhavor) ose të pashtruara.

Rrugët në tërësi ndryshojnë për kah gjerësia e tyre. Derisa profili i rrugëve është mbajtur me gjerësi të njejtë trotuarët nuk iu kanë përmbajtur të njejtës gjerësi, e në disa raste nuk egzistojnë fare.

Për të pasur një pasqyrë sa më të qartë është bërë fotografimi dhe matja e të gjitha rrugëve nga pikat karakteristike dhe është konstatuar gjendja e tyre më sa vijon:

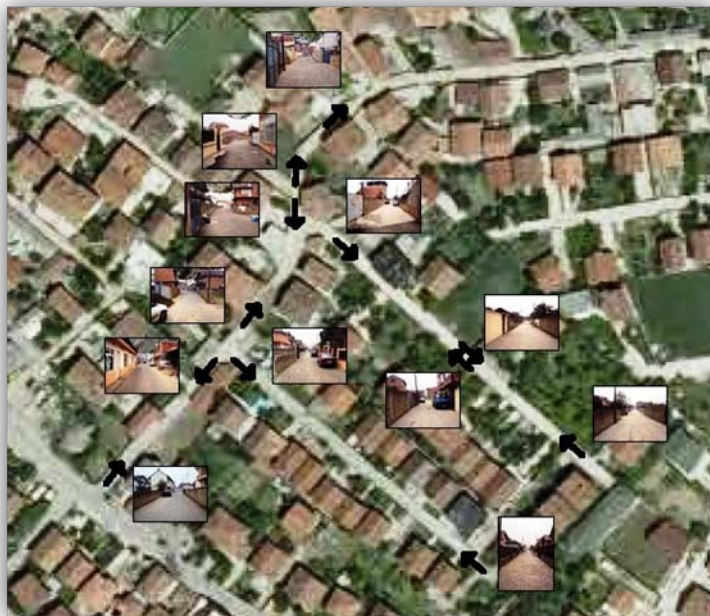
12.1 Rruga Ulqini

Është rrugë kryesore e kësaj lagje e cila e definon lagjen e cila lidhet nga ana perendimore me kompleksin urbanistik të lagjes Ortakoll, ndërsa nga ana lindore vazhdon në drejtim të lindjes me lagjen e Bazhdarhanës. Kjo rrugë është e re dhe e asfaltuar me një gjerësi prej 8m dhe gjatësi prej 581m'. Në kuadër të profilin tërthor të kësaj rruge ekzistojnë trotuarët me gjerësi prej 2 metrave në të dy anët e rrugës, ndërsa rruga është në dy drejtime me nga dy korsi në gjerësi prej 8m.



Foto përgjatë rrugës "Ulqini"

12.2 Rruga Jakup Ferri



Pozita e kësaj rruge është Veri-Perëndim, ku në pjesën e epërme përcakton kufirin perëndimor të zonës. Është rrugë e asfaltuar me gjerësi prej 5m. dhe gjatësi prej 138.5m. Kjo rrugë zhvillohet në dy drejtime me gjerësi nga 2.5 m. Rruga është e re dhe luan një rol shumë të madh në funksionimin e kësaj tërësie urbane.

Foto përgjatë rrugës "Jakup Ferri"

12.3 Rruga e Garibaldi

E përcakton kufirin verior e zonës së Lakuriqit Verior me një gjatësi prej 619.8m. Gjerësia e rrugës është 4 deri në 5m me trotuare jo të rregullta, me gjerësinë e tyre varësisht prej objekteve ekzistuese ose mureve të oborreve të cilat i tangojnë trotuaret dhe në këtë mënyrë e definojnë gjerësinë dhe formën e tyre. Kjo rrugë është e shtruar nga kubëza të betoni.

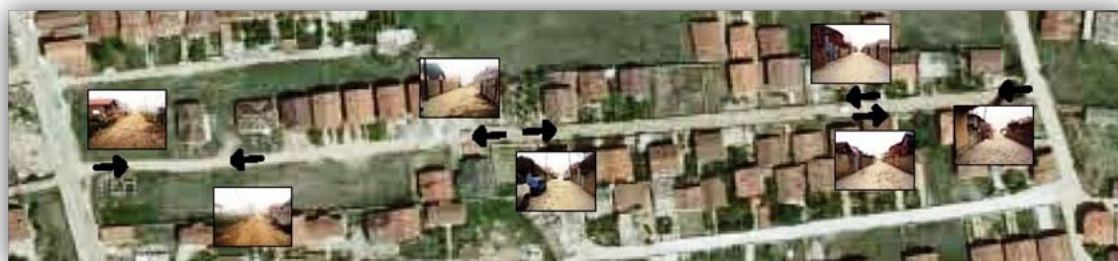


Foto përgjatë rrugës "Garibaldi"

12.4 Rruga Enver Hadri



Karakteristikë e kësaj rruge është lëvizja e banorëve dhe automjeteve nga blloqet e banimit (kryesisht me banim individual me etazhitet të ulët) nga ana veriore në atë lindore. Gjerësia e kësaj rruge është 3.5 deri 9m (trotoaret nuk ekzistojnë), ndërsa gjatësia e saj është 405.7m. Sa i përket mbulimit të rrugës, kjo rrugë ndahet në dy pjesë: Pjesa e parë është e mbuluar me kubëza të betonit me gjerësi mesatare 4m dhe gjatësi 70.3m. Pjesa e dyte e kësaj rruge është e mbuluar me makadam në gjerësi mesatare 3.5m. dhe gjatësi 21.1m. Në tërësi rrugët e kësaj lagje nuk kanë profil të njëjtë dhe për llogaritje kemi marrë gjerësinë mesatare të profilit të të gjitha segmenteve të rrugëve.

Foto përgjatë rrugës "Enver Hadri"

12.5 Rruga Flamuri

Kjo rrugë shtrihet ne aksin gjatësor qendror me një gjatësi prej 710.4m dhe gjerësi prej 4.5 deri 7.0m të cilat nuk i plotësojnë kushtet e duhura për shkak të gjerësisë jo të mjaftueshme dhe formës jo të rregullt si dhe mungesës së trotuareve. Konfiguracioni i terrenit i përfshirë me këtë rrugë është i rrafshët.



Foto përgjatë rrugës "Flamuri"

12.6 Rruga Fahredin Hoti



Foto përgjatë rrugës "Fahredin Hoti"

Kjo rrugë është e ndërtuar dhe e shtruar me kubëza betoni e cila ka gjerësi jo të njëjtë gjatë gjithë gjatësisë së saj 4.0 deri 7.0m ndërsa gjatësia e saj është afër 1,359.1m. Gjithashtu edhe trotuaret në një anë të rrugës janë të shtruar nga kubëza të betoni kurse në pjesën tjetër nuk ka trotuare por rruga është përfundon në mure të shtëpive.

12.7 Rruga Martirët Kabashi

Gjerësia e kësaj rruge është e ndryshme dhe sillet rreth 4.5m është e ndar në dy pjesë, ndërsa gjatësia e pjesës së parë është 125.0m ndërsa e dyta 327.0m. Kjo rrugë është shumë e ngarkuar, qoftë nga automjetet e qoftë edhe nga këmbësorët të cilët gravitojnë dhe lidhin dy rrugët kryesore Fahredin Hoti dhe Flamuri dhe disa lagje të banimit. Rruga Martirët e Kabashit është rrugë dykahore por që nuk i plotëson kushtet e duhura për shkak të gjerësisë jo të mjaftueshme dhe shtresës së mbuluar me zhavor .

12.8 Rruga Ersan Mazrek

Karakteristikë e kësaj rruge është që lidh dy rrugë Ulqini dhe Flamuri. Gjerësia e kësaj rruge është e ndryshme dhe sillet rreth 5.5m në një pjesë me trotuare shumë të ngushtë kurse në pjesë të caktuara nuk ekzistojnë fare trotuaret, ndërsa gjatësia e saj është 461.6m. Forma e kësaj rruge është e parregullt dhe është e punuar në kubëza por në disa vende e degraduar.



Foto përgjatë rrugës "Ersan Mazrek"

12.9 Rruga Edit Durhan

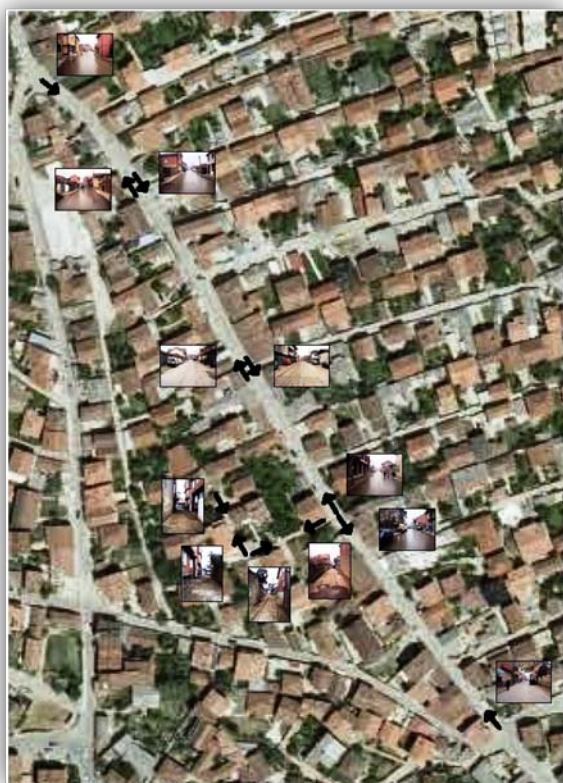


Foto përgjatë rrugës "Edit Durhan"

Kjo rrugë është shumë e ngarkuar, qoftë nga automjetet qoftë nga këmbësorët të cilët gravitojnë nga disa lagje të banimit dhe ka karakterin e rrugës së lagjes e cila lidhet në udhëkryq me rrugët kryesore "Enver Hadri" dhe "Jusuf Gërvalla". Kjo rrugë ka gjatësi 444.4m e cila me gjerësinë e saj bashkë me trotuar arrin në 3.5 deri 6.0m është rrugë e shtruar me asfalt.

12.10 Rruga Jusuf Gërvalla

Gjersia e kësaj rruge është 6.5m ndërsa gjatësia e saj është 259 m. Rruga Jusuf Gërvalla është në fazën e ndërtimit. Sa i përket mbulimit të rrugës, kjo rrugë ndahet në dy pjesë: Pjesa e parë është e mbuluar me Asfalt me gjerësi të rrugës 6.5m dhe gjatësi 259 m. Pjesa e dytë e kësaj rruge është e mbuluar me kubëza në gjerësi mesatare 3.0-4.0m. dhe gjatësi 161.5m.

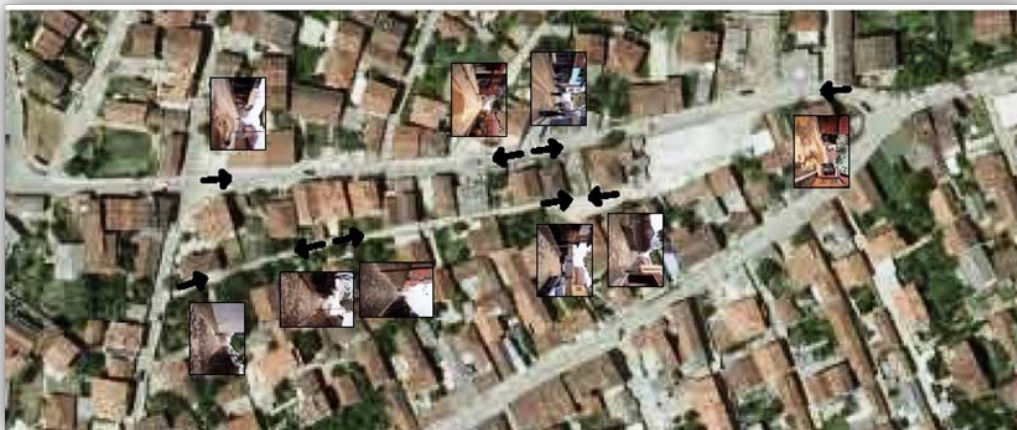


Foto përgjatë rrugës "Jusuf Gervalla"

12.11 Rruga Martirët e Reçakut

Si të gjitha rrugët tjera të kësaj lagje edhe kjo rrugë një pjesë është me kubëza të betonit kurse pjesa tjetër është e shtruar me zhavor . Gjerësia e kësaj rruge është 4.5m ndërsa gjatësia e kësaj rruge është 363.3m. Nuk paraqet gjerësi të mjaftueshme për lëvizjen e lirë të banorëve dhe në bazë të deklaratave të të intervistuarve kërkohet një zgjidhje më e mirë duke u zgjeruar për arsye se lidhet me dy rrygët kryesore Enver Hadri dhe Fahredin Hoti.



Foto përgjatë rrugës "Martirët e Reçakut"

12.12 Rruga Tefik Çanga

Si të gjitha rrugët tjera të kësaj lagje edhe kjo rrugë një pjesë është me kubëza të betonit kurse pjesa tjetër është e shtruar me zhavor . Gjerësia e kësaj rruge është 4.5m ndërsa gjatësia e kësaj rruge është 363.3m.

Nuk paraqet gjerësi të mjaftueshme për lëvizjen e lirë të banorëve dhe në bazë të deklaratave të të intervistuarve kërkohet një zgjidhje më e mirë duke u zgjeruar për arsye se lidhet me dy rrygët kryesore Enver Hadri dhe Fahredin Hoti.

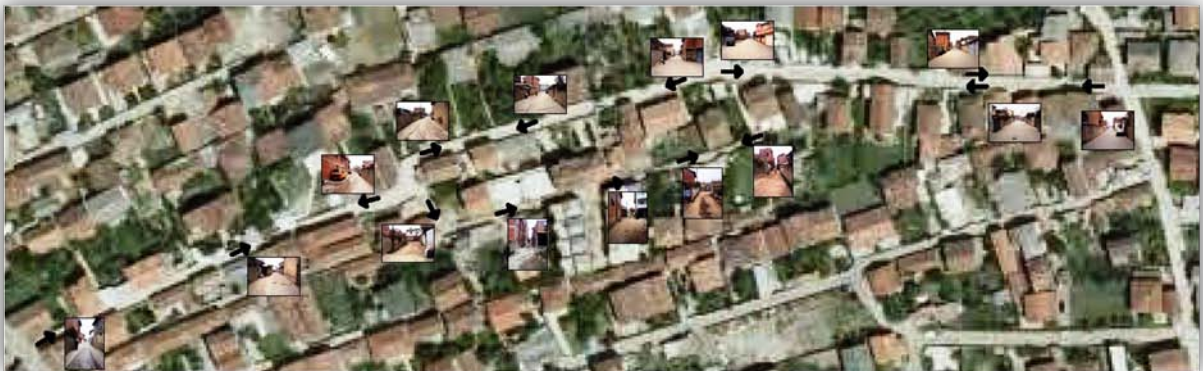


Foto përgjatë rrugës "Tefik Çanga"

12.13 Rruga Ohri

Rruga Ohri është e shtruar me kubëza betoni e ndërtuar në pronë private dhe lidh dy rrugë kryesore Jusuf Gervalla dhe Ulqini. Karakteristikë e kësaj rrugë janë kthesat e shumta që nuk janë të pëlqyeshme për qytetarët, por tani shërben vetëm për lëvizjen e banorëve të kësaj rruge, ndërsa për banorët tjerë kjo rrugë është e pasigurtë dhe duhet patjetër që t'ju ikim lakesave të cilat krijojnë probleme të shumta për lëvizjen e lirë si të automjeteve ashtu edhe për këmbësorët.



Foto përgjatë rrugës "Ohri"

13. INFRASTRUKTURA TEKNIKE

13.1 Situacioni i Rrjetit të Ujësjetës Ekzistues

Furnizimi me ujë të pijës në zonën e „Lakuriqit Verior“ sigurohet nga kompania e ujit “Hidroregjioni Jugor”, ku lidhja me sistemin e ujësjetës bëhet me anë të gypave të cilët gjenden nën rrugët publike të kësaj zone. Të gjitha gypat janë prej azbest – çimentos që datojnë nga vitet '70-ta përpos rrugëve kryesore Ulqini, Edit Durham, Flamuri dhe Jusuf Gërvalla ku tashmë janë zëvendësuar me gypa të ri.

Prerja tërthore e gypave sillet prej Ø50-Ø300 mm. Presioni maksimal është deri në 5 bar. Reduktive të ujit të pijës nuk ka dhe sasia e ujit është e mjaftueshme. Shpenzimi i ujit për këtë pjesë të qytetit sillet prej 25 – 75 lit/sek.



Rrjeti Ekzistues i Ujësjetësi

13.2 Situacioni i Rrjetit të Kanalizimit Ekzistues

Objektet në zonën e „Lakuriqit Verior“, derdhjen e kanalizimit e bëjnë nëpër gypat e kanalizimit rrugor. Rrjeti kryesor i kanalizimit kalon nëpër rrugët kryesore Ulqini, Jusuf Gërvalla, Edit Durham, Ersan Mazrek dhe Flamuri ku shpërndahet në pjesët tjera të rrugëve lidhëse dhe ato rrugë brenda blloqeve urbane.

Gypat e kanalizimit janë kryesisht nga betoni i fabrikuar, me prerje tërthore prej Ø200 – Ø800 mm. Gypat e kanalizimit gjinden në thellësi prej 2.5 – 4 m'. Në këto gypa derdhen si ujërat e zeza ashtu edhe ujërat atmosferike. Përcjellja e ujërave të zeza në gypa sillet prej 120 – 150 lit./sek.



Rrjeti Ekzistuesi Kanalizimit

13.3 Situacioni i Rrjetit Ekzistues së Telekomunikacionit

Linja kryesore e Kanalizimit Kabllor dhe Kablllove Optike kalon përgjatë rrugëve kryesore Edit Durham (me kapacitet 400/350/300x2x0.6), Fahredin Hoti (1000/800x2x0.6), Flamuri (1000x2x0.6) dhe përgjatë rrugës Janina (600x2x0.6) ku pastaj shpërndahen edhe në rrugët tjera brenda blloqeve urbane.

Edhe linja e Kablllove nëntokësore kalon po në këto rrugë kryesore Edit Durham (me kapacitet 250/200/150 x2x0.6), Fahredin Hoti (600/500 x2x0.6), Flamuri (1000/800/600 x2x0.6) dhe Janina (500/400/350 x2x0.6) e cila pastaj shpërndahet duke i furnizuar edhe pjesë tjera të blloqeve të kësaj zone urbane. Duhet të theksohet se kapaciteti i linjave për këtë zonë nuk mjafton.



Rrjeti Ekzistues i PTT

13.4 Situacioni i Rrjetit Elektrik Ekzistues

Në Kosovë kompetencat për furnizim me energji elektrike i ka Korporata Energjetike e Kosoves (KEK-u), ku dhjetë vjetë pas luftës situata me energji elektrike ka filluar të bëhet më stabile dhe reduktimet kanë filluar të përmisohen. Ndërsa në kohën e problemeve me prodhim të energjisë elektrike, përdorimi i gjeneratoreve është mjaft i shpeshtë.

Në zonën urbane të Prizrenit duke përfshirë tërë hapësirën e planit urban rregullativ furnizimi me energji elektrike bëhet kryesisht nga linjat mbitokësore.

Brenda kufive të kësaj zone gjenden 15 trafostacione me kapacitet të ndryshëm; 4 sosh përgjatë rrugës Edit Durham dhe Enver Hadri (tre me kapacitet 1000kW dhe njëra me 630kW), dy trafo përgjatë rrugës Ulqini me kapacitet 1000kW, njëra në rrugën "Tefik Çanga" me 630kW, 5 tjera përgjatë rrugës "Flamuri" (dy me kapacitet 1000kW, një me 630kW, 2x630kW dhe njëra me 250kW) dhe 3 tjera përgjatë rrugës "Janina" (dy me kapacitet 250kW dhe njëra me 630kW).



Rrjeti Elektrik Ekzistues

14. SIPËRFAQET E GJELBËRUARA

Hapësira e përfshirë më këtë plan rregullativ posedon sipërfaqe të konsiderueshme me gjelbërim ku mund të konstatohet se pothuajse çdo parcelë e ndërtimit individual e ka të rregulluar gjelbërimin. Në kuadër të kompleksit ekzistojnë edhe objekte me destinim për banim kolektiv dhe destinime tjera të cilat gjithashtu posedojnë sipërfaqe të lira dhe të gjelbëruara, përjashtim paraqesin objekte e banimit kolektiv të ndërtuara gjatë viteve të fundit pa lejen përkatëse të cilat janë ndërtuar pothuajse në gjithë hapësirën e parcelës pa menduar fare për sipërfaqe të lira, për gjelbërim dhe rekreacion.

15. SISTEMI I MBLEDHJES SË MBETURINAVE

Në bazë të përgjigjeve të anketuesve si dhe verifikimit të gjendjes në teren është konstatuar se mbledhja e mbeturinave bëhet përmes kontenierëve ndërsa bartja e tyre kryhet me kamion special, dhe barten gjerë në deponi.

16. SWOT ANALIZA

Në bazë të kësaj metode krijohen strategjitë se si të kapitalizohen përparësitë, të përmirësohen dobësitë, të përfitojnë nga mundësitë dhe ti shmangemi kërcënimeve.

Përparësitë

- Është pozita e kësaj lagjeje në relacion me qendrën e qytetit në juglindje dhe zonës së urbanizuar të Ortakollit.
- Ekzistimi i rrjetit të infrastrukturës është bazë e mirë për zhvillimin e kësaj lagjeje, e cila njëherit mundëson një planifikim të mirëfilltë në zgjerimin e rrjetit ekzistues me investime shumë të vogla.
 - Afërsia e Lagjes me stacionin e autobusëve dhe tregun e qytetit.
 - Lagja kryesisht është e kyqur në rrjetin elektrik
 - Lagja kryesisht është e kyqur në rrjetin telefonik
 - Lagja kryesisht është e kyqur në rrjetin e ujësjesit
 - Lagja pjesërisht është e kyqur në rrjetin e kanalizimeve

Dobësitë:

- Shumica e ndertimeve jane pa leje
- Rruget jane pa plan, jane te ngushta dhe nuk i plotsojne standardet per fukcionim normal te lagjes.
- Shumica e rrugeve jane te pa depertushme me gjeresi prej 3-4m dhe krijojne probleme ne aspektin e sigurise, e sidomos ndaj zjarrit dhe menagjimit te mbeturinave.
- Ska hapsira sporti dhe rekreimi
- Ska vend per lojra te femijeve
- Shkolla ku nxenesit vijojne mesimet eshte shume large- nuk i pergjigjet normatvave.
- Nuk ka asnje permbajtje sporti dhe kulture
- Toka kryesisht eshte private

Mundësit:

- Krijimi i kushteve më të mira higjieno-sanitare.
- Mundësit e krijimit të një ambienti të shëndosh si në pjesën ku intervenimi bëhet sipas projekteve urbanistike ashtu edhe për pjesët ku intervenimi bëhet sipas kushteve urbanistike.
- Mundësia e zgjerimit të rrugeve me trotoare per komunikim te sigurt.
- Plani rregullues paraqet mundesi per legalizimin dhe rregullimin e qeshtjeve pronesore.

Kërcënimet:

- Vazhdimi i ndërtimeve informale pa kriteret urbanistike është një rrezik permanent që të krijohen probleme jo vetëm fqinjësore por edhe probleme urbanistike në aspektin ambiental.
- Ndërtimi i kësaj lagjeje pa kriteret është edhe një kërcënim serioz për publikun si në aspektin e sigurisë ashtu edhe në paraqitjen e kërcënimeve në mes të banuesve të kësaj lagjeje.
- Ska mjete dhe interes (sot) per investim ne hapsira per sport dhe rekreim si dhe objekte te kultures.

Konkludim:

Plami rregullues ofron mundesi per rregullim te qeshtjeve pronesore si dhe legalizim te ndertimeve informale (pa leje), dhe ne kete menyre sigurohet baza per planifikim te infrastruktures rrugore (zgjerimi i rrugeve dhe riparimi i infrastruktures ne pergjithesi).

Kjo lagje ka shume pak perparesi nga aspekti social per banore, perveq disa hapsirave(te pakta) te lira ne pronsi shoqerore, qe mundesojne realizimin e sherbimeve qe mungojne.

Egzistojne potenciale hapasinore te cilat jane ne prone private te cilat do te shfrytzojen per te zhvilluar sitemin e gjelberimit, sportit rekreimit per te krijuar nje ambient te paster dhe te shendeteshem. Kjo realizohet me nderhyrjen e Komunes qe keto hapasira te mos shfrytzojen pa kushte urbanistike.

17. VIZIONI

- Pas mbledhjes së të dhënave nga terreni, grumbullimi i të gjitha shënimeve nga drejtorit komunale të qytetit që janë përgjegjëse për furnizimin dhe mirëmbajtjen e infrastrukturës së qytetit, dhe pas përpunimit të gjitha shënimeve goftë nga tereni apo dokumentacioni i infrastrukturës i ofruar nga organet e shërbimeve komunale, stafi i kompanisë sonë i përbërë prej ekspertëve të lamive të ndryshme përgjegjës për hartimin e një dokumenti kaq të rëndësishëm i ka shqyrtuar dhe përpunuar në mënyrë të detajuar gjithë kompleksitetin e kësaj lagje, duke propozuar që kjo gjendje të ndryshoj për të mirë.

- Zgjidhja urbanistike e këtij plani rregullues do të bazohet ekskluzivisht me parametrat dhe kriteret e planifikuara nga plani zhvillimor (Gjeneral) i Prizrenit. Rezultatet e fituara nga gjendja ekzistuese e kësaj lagjeje tregojnë se për këtë hapësirë mënyra ma e mirë për ruajtjen e ambientit të krijuar shumë vite më parë do të ishte rekonstruimi i lagjes në kufijtë e propozuar duke e krijuar munesit rregullimit te rrugeve egzistuese.

- Do te behet nje studim i veçantë i rrjetës së rrugëve të lagjeje duke krijuar mundesit e kategorizimit te tyre ne menyre që kjo gjendje e komunikacionit të ndryshoj duke propozuar zgjidhje të mirëfillta dhe duke harmonizuar zgjidhjen urbanistike si me rrjetin rrugor ashtu edhe me kapacitetet e nevojshme të furnizimit me ujë, kanalizimin fekal dhe atmosferik, furnizimin me energji elektrike si dhe rrjetin e telefonisë dhe sistemit të rrjetit kablovik, ngrohjes qendrore, gazifikimit, etj.

- Hulumtimi i hapësirave të përshtatshme për planifikimin e ndërtimit të objekteve përcjellëse të nevojshme dhe domosdoshme për funksionimin normal te kësaj lagje është:

- Gjetja e lokacionit të përshtatshëm për ndërtimin nje objekti shkollore, si dhe mundësia e sigurimit të një hapësire për ndërtimin e një kopshti fëmijësh ose rekonstruimi i ndonjë objekti ekzistues për këto nevoja.

- Të krijohet mundësia e shfrytëzimit ekonomik dhe efikas i tokës, duke bere rekonstruimin e parcelave egzistuese dhe mundesin e parcelimeve sipas kriterëve urbanistike

- Të krijohen kushtet për qasje gjithëpërfshirëse në të gjitha sektorët e komunitetit e në veçanti për persona me aftësi të kufizuara, pleq, fëmijë dhe ata që jetojnë me ndihma sociale.

- Të krijohen mundësit për avancimin i mundësive për banim, punë, sport/rekreacion si dhe gjelbërim.

- Të krijohen kushtet për inkurajimin e jetës së shëndoshë në ambiente të shëndosha .

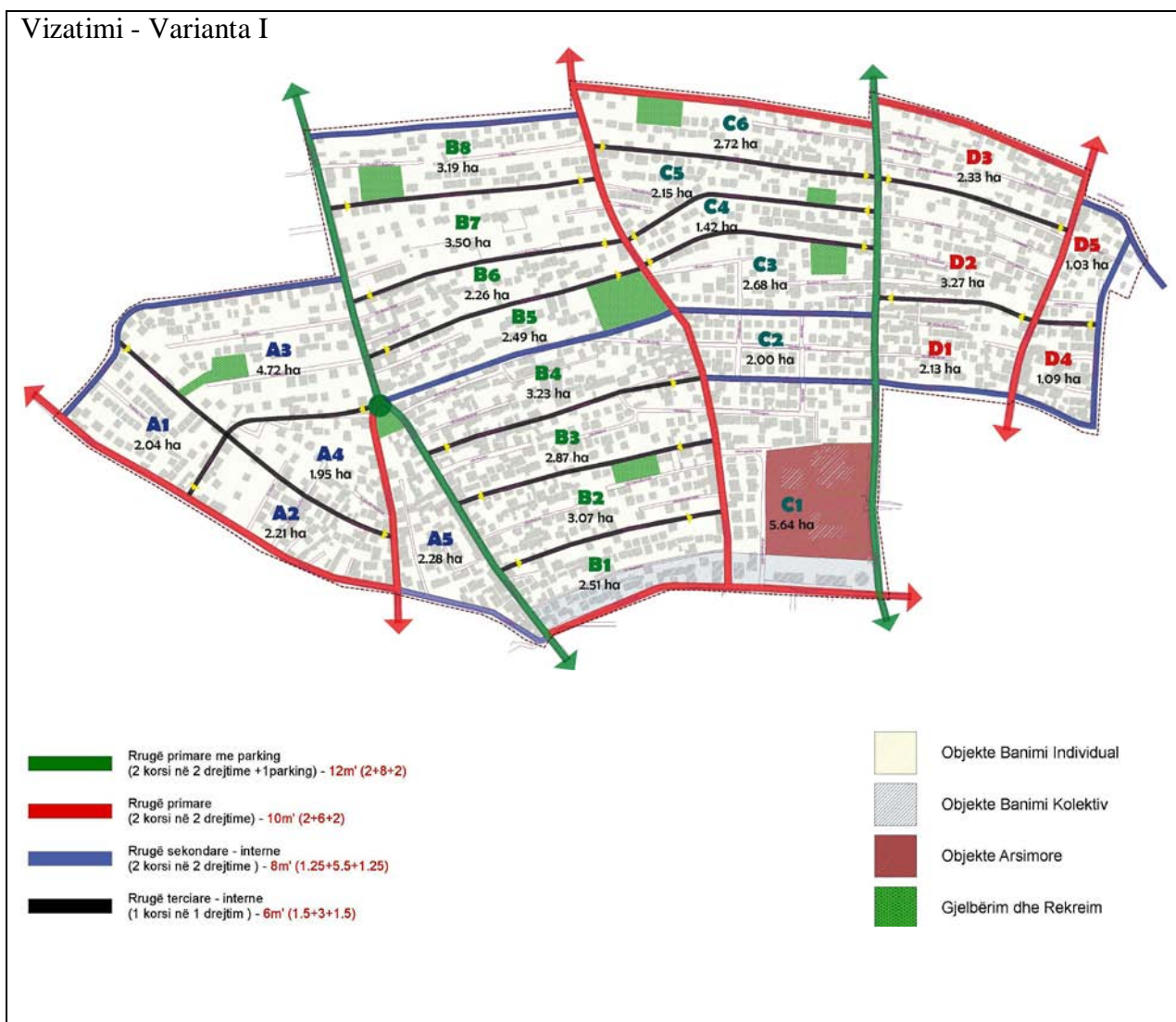
- Të krijohen kushtet për zvogëlimin e ndotësve, siç janë hedhurinat e ndryshme si dhe të avancohet një mjedis ekologjik.
- Të avancohet shfrytëzimi i energjive alternative (shfrytëzimi i energjisë së diellit, bioenergjisë, energjisë gjoetermike etj.).
- Të avancohet mbrojtja e zonës ekzistuese e gjelbërimit dhe shfrytëzimi aktiv i hapësirave të gjelbëruara për të krijuar një ambient të pastër dhe rekreativ.
- Të krijohen mundësit e sigurimit të blloqeve urbane të cilat duhet të jenë të integruara, të sigurta dhe funksionale.

Prezantimi i këtyre përmbajtjeve para stafit përgjegjës të urbanizmit në komunë, Kompania e jonë është e përgatitur që të veprojë sipas propozimeve të cilat i plotësojnë kriteret urbanistike, qoftë në ndryshimin, plotësimin dhe vërejtjet të cilat janë në dobi të këtij plani rregullues urban dhe banorëve të lagjes në tërësi.

18. VARIANTAT E ZGJIDHJES URBANISTIKE

18.1 VARIANTA - I

18.1.1 PROPOZIMI I ZGJIDHJES URBANISTIKE



18.1.2 SWOT ANALIZA

Përparësitë:

- Mindesia e zgjerimit dhe lidhjeve te rrugeve egzistuese.
- Ekzistimi i rrjetit të infrastrukturës (rrjetit elektrik, telefonik, ujeshjellet dhe kanalizimit) me një planifikim të mirëfilltë në zgjerimin e rrjetit ekzistues me investime shumë të vogla.

- Mundësia shfrytëzimit të energjisë alternative (shfrytëzimi i energjisë së diellit, bioenergjisë, energjisë gjo-termike etj.) e cila është bazë e mirë për zhvillimin e kësaj lagje.

Dobësitë:

- Kosto e lartë e zgjerimit dhe ndërtimit të rrugëve të ekzistues.
- Rrenimi i objekteve të ekzistues në të dy anët e rrugëve

Mundësit:

- Krijimi i kushteve më të mira higjieno-sanitare dhe rekreative zonën ku intervenohet me projekt urbanistik.
- Mundësit e krijimit të një ambienti të shëndosh si në pjesën ku intervenimi bëhet sipas projekteve urbanistike ashtu edhe për pjesët ku intervenimi bëhet sipas kushteve urbanistike.
- Mundësia e zgjerimit të rrugëve me trotore për komunikim të sigurt.
- Plani rregullues paraqet mundësi për legalizimin dhe rregullimin e qeshtjeve pronësore.

Kërcënimet:

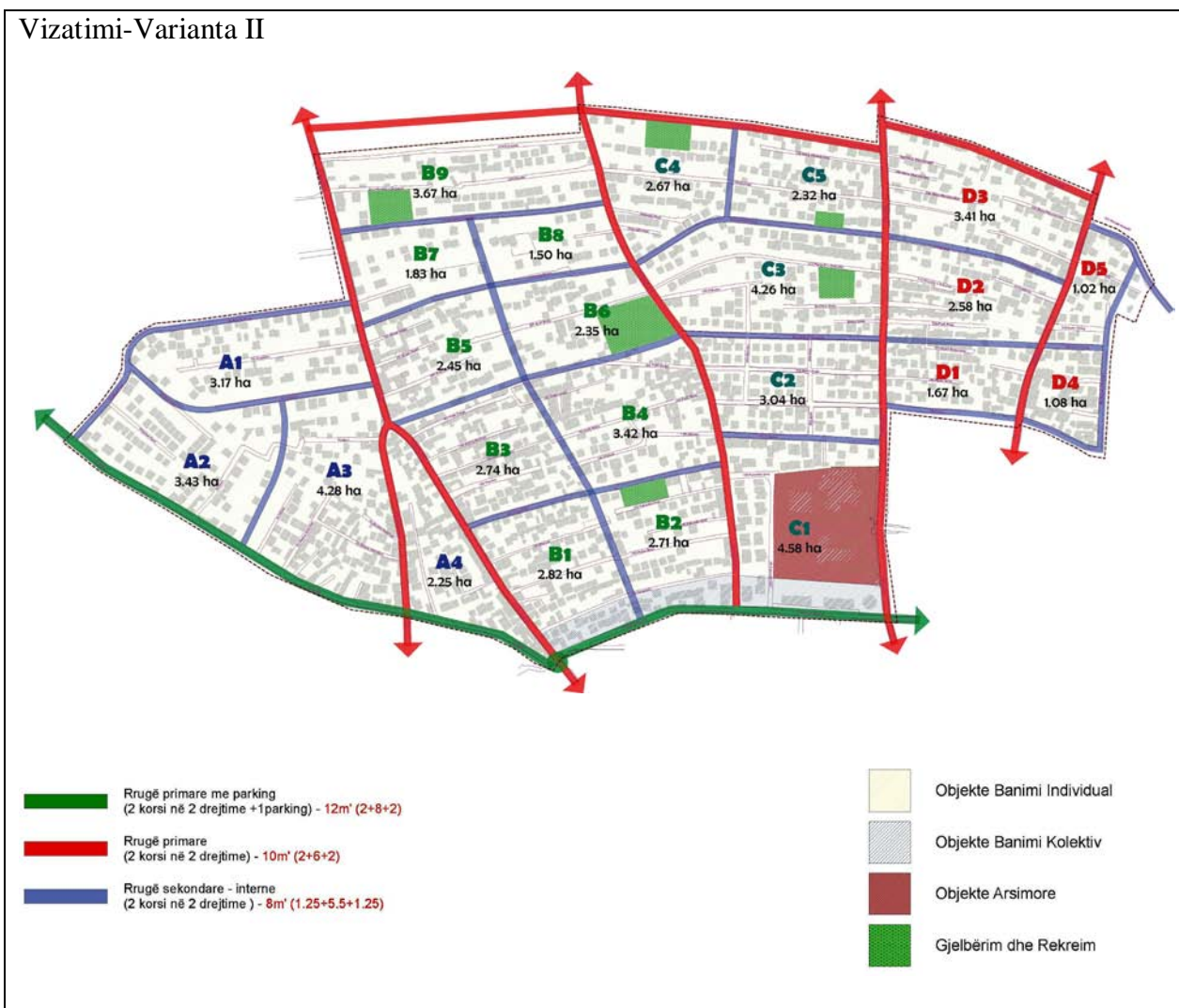
- Vazhdimi i ndërtimeve informale pa kritere urbanistike është një rrezik permanent që të krijohen probleme jo vetëm fqinjësore por edhe probleme urbanistike në aspektin ambiental.
- Ndërtimi i kësaj lagjeje pa kritere është edhe një kërcënim serioz për publikun si në aspektin e sigurisë ashtu edhe në paraqitjen e kërcënimeve në mes të banorëve të kësaj lagjeje.
- Kërcënim i vazhdueshëm i kësaj lagjeje janë ndërtimet joformale të cilat këto lagje e kanë degraduar dhe janë duke u degraduar duke krijuar kaos urban.
- Mospërfundimi i administratës shtetërore në parandalimin e shfaqjes së kësaj "epidemije virusale" që e ka kapluar tërë Kosovën .

Konkludim:

Ky variant kishte pasur mundësi të realizimit dhe të funksionimit normal të kësaj lagjeje nëse do të siguroheshin mjete financiare të cilat sipas analizës arrijnë shumën prej min. 3.900.000, Euro, vetëm për zgjerimin e rrugëve të nevojshme sipas kritereve urbanistike.

18.2 VARIANTA - II

18.2.1 PROPOZIMI I ZGJIDHJES URBANISTIKE



18.2.2 SWOT ANALIZA

Përparësitë:

- Mindesia e zgjerimit dhe lidhjeve të rrugëve egzistuese.
- Ekzistimi i rrjetit të infrastrukturës (rrjetit elektrik, telefonik, ujesjellesit dhe kanalizimit) me një planifikim të mirëfilltë në zgjerimin e rrjetit ekzistues me investime shumë të vogla.

- Mundësia shfrytëzimit të energjisë alternative (shfrytëzimi i energjisë së diellit, bioenergjisë, energjisë gjoTERMIKE ETJ.) e cila është bazë e mirë për zhvillimin e kësaj lagje.

Dobësitë:

- Kosto shumë me e lartë e zgjerimit dhe ndertimit të rrugëve egzistuese në varianta të ndryshme.
- Rrënim i objekteve egzistuese në të dy anët e rrugëve.

Mundësit:

- Krijimi i kushteve më të mira higjieno-sanitare dhe rekreative zonën ku ndërtohet me projekt urbanistik.
- Mundësit e krijimit të një ambienti të shëndosh si në pjesën ku ndërtohet bëhet sipas projekteve urbanistike ashtu edhe për pjesët ku ndërtohet bëhet sipas kushteve urbanistike.
- Mundësia e zgjerimit të rrugëve me trotore për komunikim të sigurt.
- Plani rregullues paraqet mundësi për legalizimin dhe rregullimin e qeshtjeve pronësore.

Kërcënimet:

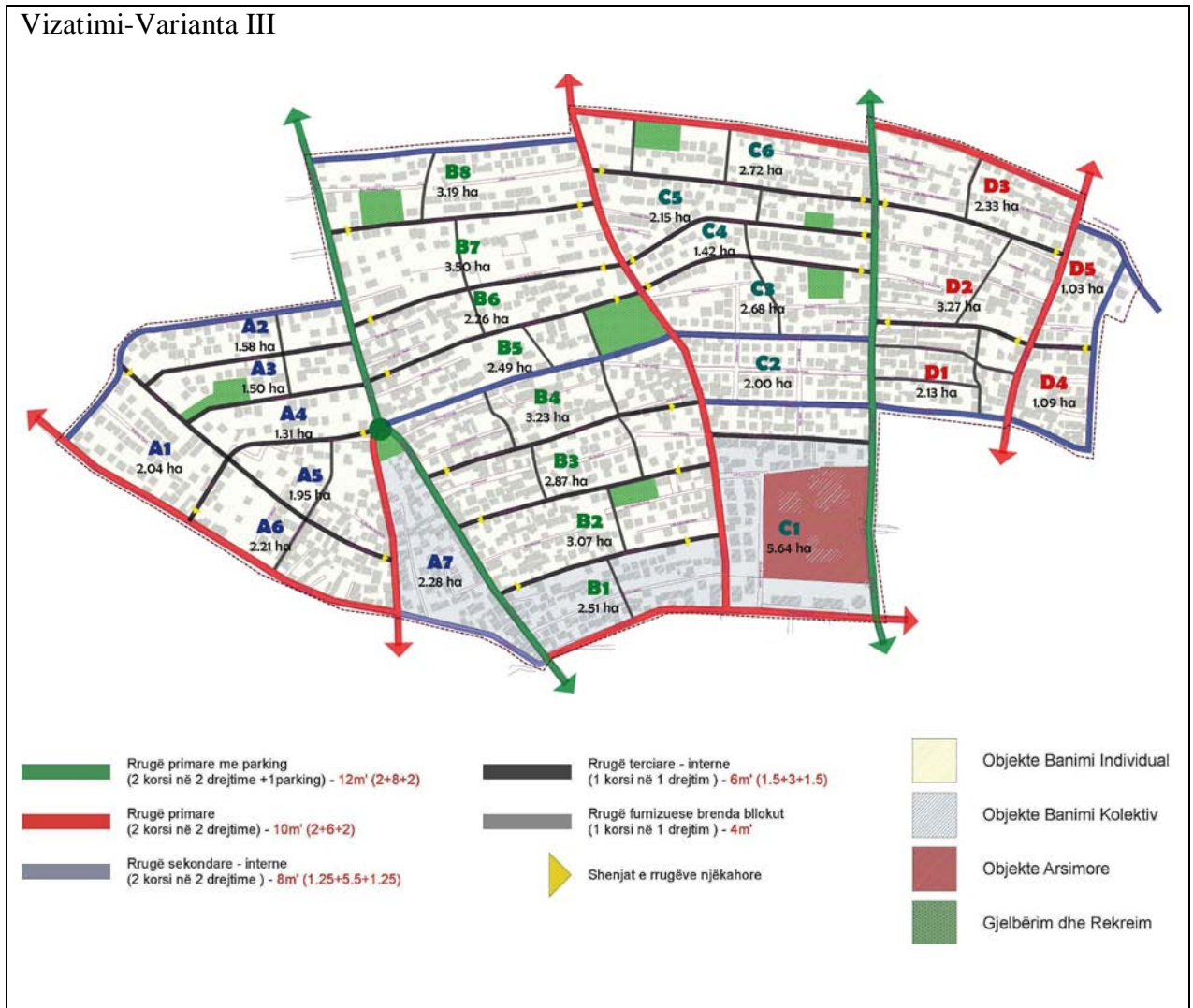
- Vazhdimi i ndërtimeve informale pa kriteret urbanistike është një rrezik i vazhdueshëm që të krijohen probleme jo vetëm fqinjësore por edhe probleme urbanistike në aspektin ambiantal.
- Ndërtimi i kësaj lagjeje pa kriteret është edhe një kërcënim serioz për publikun si në aspektin e sigurisë ashtu edhe në paraqitjen e kërcënimeve në mes të banorëve të kësaj lagjeje.
- Kërcënim i vazhdueshëm i kësaj lagjeje janë ndërtimet joformale të cilat këto lagje e kanë degraduar dhe janë duke degraduar duke krijuar kaos urban.
- Mosfunksionimi i administratës shtetërore në parandalimin e shfaqjes së kësaj "epidemije virusale" që e ka kapluar tërë Kosovën .

Konkludim:

Ky variant është me e mirë për funksionimin normal të kësaj lagjeje, nëse do të siguroheshin mjete financiare të cilat sipas analizës arrijnë shumën prej min. 7.040.670, Euro, vetëm për rregullimin e infrastrukurës rrugore.

18.3 VARIANTA - III

18.3.1 PROPOZIMI I ZGJIDHJES URBANISTIKE



18.3.2 SWOT ANALIZA

Përparësitë:

- Mundësia e zgjerimit dhe lidhjeve të rrugëve egzistuese.
- Ekzistimi i rrjetit të infrastrukturës (rrjetit elektrik, telefonik, ujesjellesit dhe kanalizimit) me një planifikim të mirëfilltë në zgjerimin e rrjetit ekzistues me investime shumë të vogla

- Mundësia shfrytëzimit të energjisë alternative (shfrytëzimi i energjisë së diellit, bioenergjisë, energjisë gjoetermike etj.) e cila është bazë e mirë për zhvillimin e kësaj lagje.

Dobësitë:

- Kosto shumë me e lartë e zgjerimit dhe ndertimit të rrugëve egzistuese në varianta të ndryshme.
- Rrënim i objekteve egzistuese në të dy anët e rrugëve.

Mundësit:

- Krijimi i kushteve më të mira higjieno-sanitare dhe rekreative zonën ku intervenohet me projekt urbanistik.
- Mundësitë e krijimit të një ambienti të shëndosh si në pjesën ku intervenimi bëhet sipas projekteve urbanistike ashtu edhe për pjesët ku intervenimi bëhet sipas kushteve urbanistike.
- Mundësia e zgjerimit të rrugëve me trotore për komunikim të sigurt.
- Plani rregullues paraqet mundësi për legalizimin dhe rregullimin e qeshtjeve pronësore.

Kërcënimet:

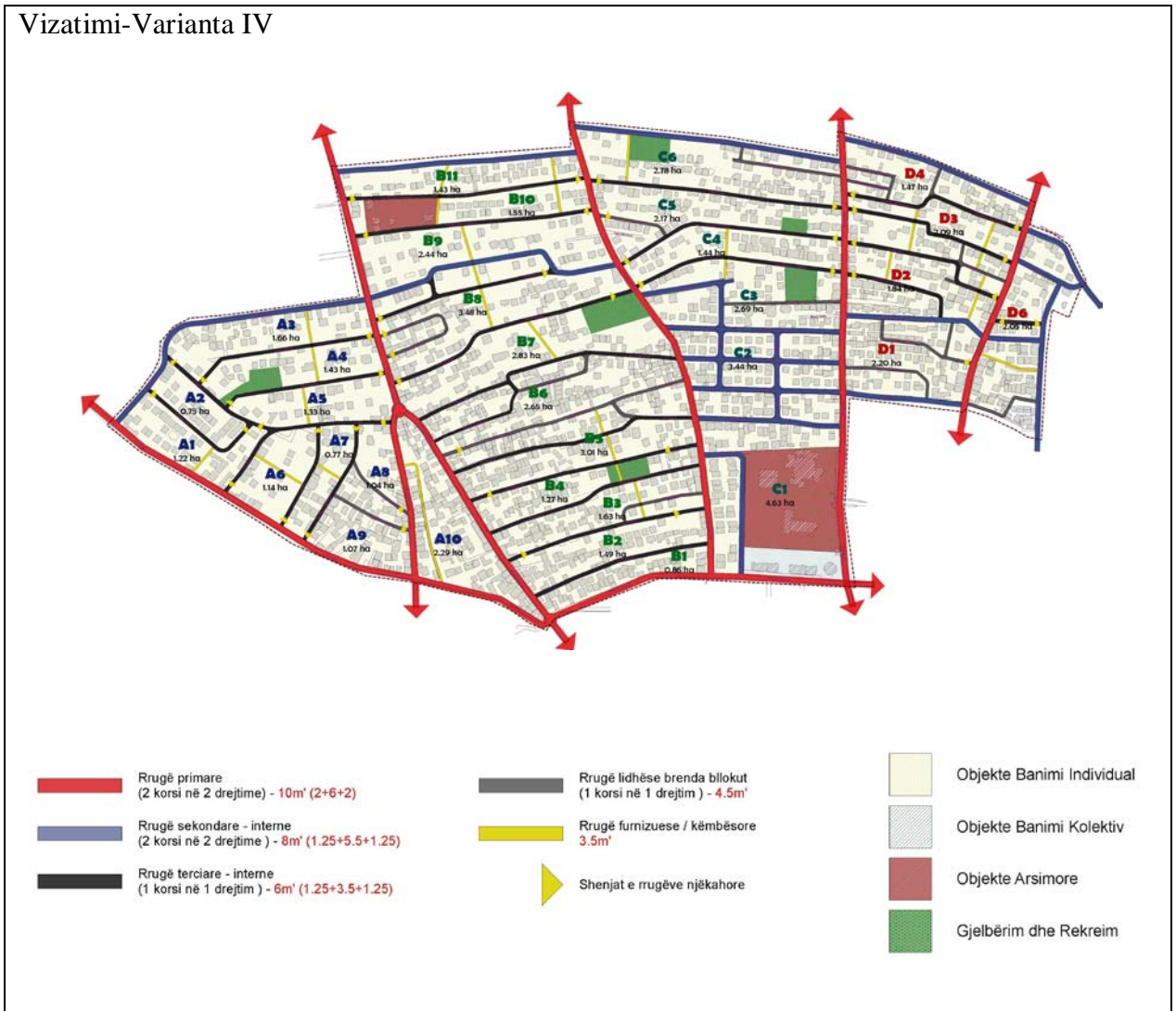
- Vazhdimi i ndërtimeve informale pa kritere urbanistike është një rrezik i vazhdueshëm që të krijohen probleme jo vetëm fqinjësore por edhe probleme urbanistike në aspektin ambiantal.
- Ndërtimi i kësaj lagjeje pa kritere është edhe një kërcënim serioz për publikun si në aspektin e sigurisë ashtu edhe në paraqitjen e kërcënimeve në mes të banorëve të kësaj lagjeje.
- Kërcënim i vazhdueshëm i kësaj lagjeje janë ndërtimet joformale të cilat këto lagje e kanë degraduar dhe janë duke e degraduar duke krijuar kaos urban.
- Mosfunjionimi i administratës shtetërore në parandalimin e shfaqjes së kësaj "epidemije virusale" që e ka kapluar tërë Kosovën .

Konkludim:

Ky variant kishte pasur mundësi të realizimit dhe të funksionimit normal të kësaj lagjeje nëse do të siguroheshin mjete financiare të cilat sipas analizës arrijnë shpesh prej min. 5.040.670, Euro, vetëm për rregullimin e infrastrukurës rrugore.

18.4 VARIANTA - IV

18.4.1 PROPOZIMI I ZGJIDHJES URBANISTIKE



18.4.2 SWOT ANALIZA

Përparësitë:

- Mindësia e zgjerimit dhe lidhjeve të rrugëve egzistuese.
- Ekzistimi i rrjetit të infrastrukturës (rrjetit elektrik, telefonik, ujësjellesit dhe kanalizimit) me një planifikim të mirëfilltë në zgjerimin e rrjetit ekzistues me investime shumë të vogla

- Mundësia shfrytëzimit të energjisë alternative (shfrytëzimi i energjisë së diellit, bioenergjisë, energjisë gjo-termike etj.) e cila është bazë e mirë për zhvillimin e kësaj lagje.

Dobësitë:

- Kosto e lartë e zgjerimit dhe ndertimit të rrugëve të ekzistues.
- Rrenimi i objekteve të ekzistues në të dy anët e rrugëve

Mundësit:

- Krijimi i kushteve më të mira higjieno-sanitare dhe rekreative zonën ku intervenohet me projekt urbanistik.
- Mundësitë e krijimit të një ambienti të shëndosh si në pjesën ku intervenimi bëhet sipas projekteve urbanistike ashtu edhe për pjesët ku intervenimi bëhet sipas kushteve urbanistike.
- Mundësia e zgjerimit të rrugëve me trotore për komunikim të sigurt.
- Plani rregullues paraqet mundësi për legalizimin dhe rregullimin e qeshtjeve pronësore.

Kërcënimet:

- Vazhdimi i ndërtimeve informale pa kritere urbanistike është një rrezik permanent që të krijohen probleme jo vetëm fqinjësore por edhe probleme urbanistike në aspektin ambiantal.
- Ndërtimi i kësaj lagjeje pa kritere është edhe një kërcënim serioz për publikun si në aspektin e sigurisë ashtu edhe në paraqitjen e kërcënimeve në mes të banuesve të kësaj lagjeje.
- Kërcënim i vazhdueshëm i kësaj lagjeje janë ndërtimet joformale të cilat këto lagje e kanë degraduar dhe janë duke e degraduar duke krijuar kaos urban.
- Mospërfundimi i administratës shtetërore në parandalimin e shfaqjes së kësaj "epidemije virusale" që e ka kapluar tërë Kosovën .

Konkludim:

Ky variant ka mundësi të realizimit dhe të funksionimit normal të kësaj lagjeje nëse do të siguroheshin mjete financiare të cilat sipas analizës arrijnë shumën prej min. 2.203.608, Euro, vetëm për zgjerimin e rrugëve të nevojshme sipas kritereve urbanistike.

19. PROPOZIMI PËR "LAKURIQIN VERIOR" SIPAS PLANIT ZHVILLIMOR URBANISTIK TË QYTETIT TË PRIZRENIT

Në kuadër të Lakuriqit Verior - Kuvendi Komunal do të inkurajojë zhvillimin, avancimin dhe ridizajnimin e shërbimeve ekzistuese. Propozimet do të konsiderohen në kontekstin e Planit të Përgjithshëm të propozuar për atë lokacion.

Zona Urbane "Lakuriqi Verior" shtrihet në Tërësinë Qarkore Orientuese - si pjesë ndërlidhëse dhe gërshetuese të hyrjeve/daljeve kryesore të Prizrenit. Është një zonë me madhësi prej 70.77ha, rregullimi urbanistik i së cilës do të bëhet përmes planit rregullativ, ku orientimet dhe rregullat e veçanta të ndërtimit dhe të shfrytëzimit të tokës ndërtimore do të paraqesin bazën për dhënien e pëlqimeve urbanistike për këtë zonë.

Në këtë zonë urbane shtrihen shiritat e banimit ekzistues individual në mënyrë zinxhirore kurse në një pjesë të madhe të saj shiriti banues individual zhvillohet në mënyrë kaotike.

Këto shiritat e Banimit Ekzistues Individual të Lakuriqit Verior të ndertuara pa kritere urbanistike janë joformale dhe duhet të rekonstruktohen-rregullohen në mënyrë që kjo lagje të jete sa më funksionale dhe të zhvillohet sipas planit rregullues.

Në këtë zonë do të trajtohen ndërtimet ilegale konform strategjisë për integrim në zonat e reja zhvillimore. Lakuriqi Verior do t'i gëzojë edhe përparësitë që dalin nga afërsia dhe lidhja e mirë, me komplekset e reja urbane të qytetit të Prizrenit.