

KOMUNA

PRIZREN

DREJTORIA E URBANIZMIT



**VENDOSJA E BARRIERAVE PËR
HYERJE NË SHATËRVAN**

<i>Investitor:</i>	Komuna - Prizren
<i>Bartësi i Projektit:</i>	Komuna - Prizren Drejtorja e Urbanizmit
<i>Punoi:</i>	Sadik Tahiri, IDM <i>Bashkëpunëtor profesional – inxhinier</i>
<i>Përmbajtja:</i>	<ol style="list-style-type: none">1. Përshkrimi i projektit2. Obligimi i projektimit, furnizimit dhe ekzekutimit3. Karakteristikat teknike dhe obligimet4. Përshkrimi teknik5. Paramasa për aplikim6. Të dhëna obligative dhe çmimi i ofruar

Prizren, Korrik 2014

1. PËRSHKRIMI I PROJEKTIT

Pjesa e mbrojtur e qytetit të Prizrenit "Shatërvani", në intervale të caktuara kohore do të mbyllet për të gjitha automjetet. Qasje në këtë zonë të mbrojtur do të kenë përfaqësues të institucioneve, banues të zonës së mbrojtur dhe përfaqësues të kategorive të caktuara, të gjithë të përcaktuar dhe të autorizuar nga autoritetet përkatëse komunale.

Për këtë, në tri vendkalime rrugore për hyrje të automjeteve në Shatërvan, do të vendosen nga dy barriera.

Barrierat do të vendosen në këto vendkalime për automjete në zonën e mbrojtur të "Shatërvanit":

1. Te "Ura e Arastës"
2. Në "Qafë të Pazarit" dhe
3. Afër urës në rr. "Lidhja Shqiptare".

Barrierat do të jenë në formë cilindrike të lëvizshme (ngritëse, rënëse) në intervale kohore të kërkuara dhe të programuara sipas kërkesave të autoriteteve komunale.

Këto barriera do të tërhiqen, lëvizin për qasje të automjeteve në Shatërvan, për:

- Intervale kohore të caktuara
- Qasje për institucione të caktuara
- Qasje për persona të caktuar.

Të gjitha këto qasje do të rregullohen dhe menaxhohen nga autoritete komunale të autorizuar.

2. OBLIGIMI I PROJEKTIMIT FURNIZIMIT DHE EKZEKUTUMIT

2.1 Projektimi i Projektit

Ky projekt mbështetet në Konkluzionin e Bordit të Drejtorëve Nr. 01/06-8255, të datës 31.07.2011, ku parashihet furnizimi me pajisje dhe shërbimi për vendosje të barrierave.

Drejtorja e Urbanizmit është e obliguar që në bazë të ligjeve aktuale të përcaktoj kushtet, normat dhe standardet teknike të projektit. Kjo drejtori harton paramasën e këtij projekti për tenderim dhe implementim, sipas standardeve dhe nevojave.

2.2 Mënyra obligative e furnizimit dhe e ekzekutimit

Punimet ekzekutohen sipas dispozitave që përcaktohen, kontratës dhe sipas ushtrimit të këtyre veprimtarive duke paraparë shqyrtimin, inspektimin dhe lëshimin në punë si dhe duke i bashkangjitur atestet gjegjësisht garancitë adekuate për material dhe punë të ekzekutuara.

Paraprakisht të bëhet konsultimi dhe miratimi nga organi mbikëqyrës komunal për furnizim të pajisjeve sipas paramasës së dhënë. Po ashtu të bëhet konsultimi dhe miratimi nga organi mbikëqyrës komunal për vendin dhe mënyrën e vendosjeve të pajisjeve të barrierave.

Ekzekutimi i punimeve duhet të realizohet nga stafi profesional si dhe me mekanizëm gjegjës profesional sipas projektit dhe dinamikës së hartuar.

Gjatë ekzekutimit të punimeve duhet kujdes duke mos e penguar trafikun. Po ashtu duhet kujdes i shtuar, gjatë ekzekutimit të punimeve, për të mos e ndryshua infrastrukturën arkitektonike të zonës së mbrojtur të Shatërvanit.

3. KARAKTERISTIKAT TEKNIKE DHE OBLIGIMET

- 3.1. Komuna e Prizren do të lidhin kontratë me ndërmarrjet të cilat merren me ushtrim të veprimtarive përkatëse, sipas procedurave zyrtare tenderuese dhe sipas parakushteve që përcaktojnë kontratat për ushtrimin e këtyre veprimtarive.
- 3.2. Sipas Kontratës, ndërmarrja ekzekutuese siguron materialin, ekipin, pajisjet, mekanizmin e domosdoshëm duke iu përshtatë kushteve për ekzekutim të punimeve nën mbikëqyrje të vazhdueshme të organit mbikëqyrës komunal.
- 3.3. Materiali i ofruar duhet të jetë kualitativ, të ketë atesto adekuate të prodhuesit dhe ti përgjigjet standardeve teknike për ekzekutim. Do të refuzohen ofertat që ofrojnë materialin të prodhuesve anonim, jo kualitativ, pa dokumentacion teknik, garanci dhe atest adekuat të prodhuesit.
- 3.4. Përfituesit të tenderit nuk do t'i lejohet zëvendësimi apo ndërrimi i prodhuesit të materialit përveç në rastin kur e lejon organit mbikëqyrës i komunës.
- 3.5. Nëse nga ndërmarrja përfituese e këtij tenderi vërehen lëshime serioze rreth kualitetit të materialit, mungesës së atesteve, vonesës kohore në furnizim dhe realizimit të punimeve me kohë dhe kualitet, mosrespektimin e ofertës apo lëshime tjera që bien ndesh me predispozitat e lartshënuara, Komuna mban të drejtën e anulimit të menjëhershëm të Kontratës.

4. PËRSHKRIMI TEKNIK

4.1 Përshkrimi i ndërtimit të barrierave dhe i materialit

Barrierat të cilat do të vendosen për kufizim të lëvizjeve të automjeteve, duhet të jenë të ndërtuara sipas standardeve aktuale për ndërtim. Po ashtu edhe materiali i cili duhet të vendoset duhet të jetë kualitativ dhe me garanci.

Barriera të jetë cilindrike me ngritje dhe ulje pistonike. Barrierat përkatësisht pistonat të jenë nga materiali çelik inox AISI 304 dhe mbrojtje IP67 (Fig. 1 dhe 2). Koha dhe fuqia e ngritjes dhe e rënies, të përcaktohen nga lloji i prodhimit.

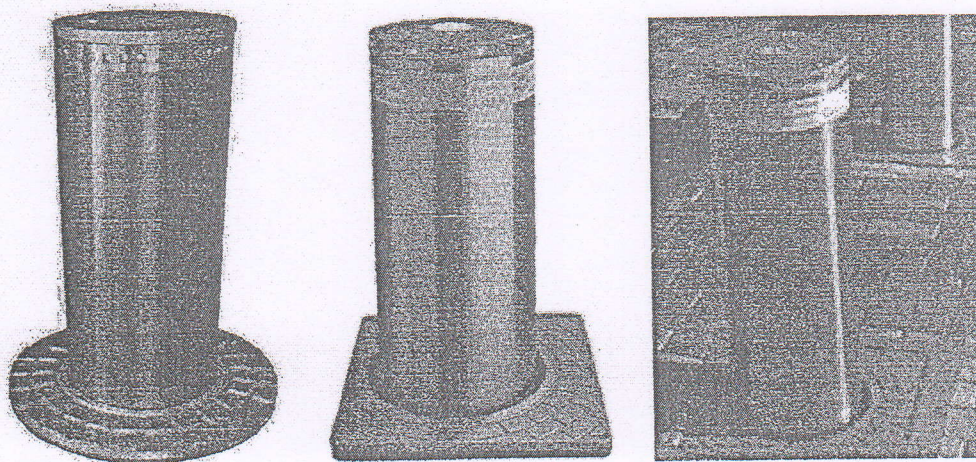


Fig. 1. Dukja e barrierave pistonike

Barrierat të kenë aplikim në kushte ekstreme atmosferike dhe të posedojnë forcë të lartë nga goditja eventuale e automjeteve. Nëse energjia elektrike ndalet, atëherë pajisja pistonike të jetë reversibile, të ketë mundësi që në mënyrë automatike të ulet.

Sipërfaqja ballore e pistonit të jetë e përshtatur dhe e nivelizuar me sipërfaqen rrugore për të mos e penguar qarkullimin e automjeteve dhe të këmbësorëve.

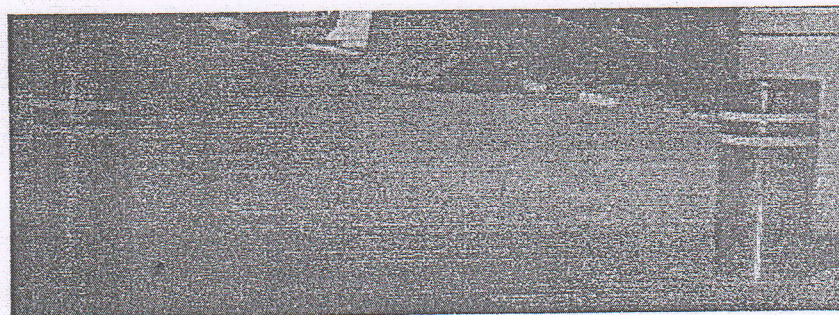


Fig. 2. Dukja e dy barrierave pistonike (çift)

Në pjesën pistonike të kenës sensor për rënie të pistonit për të mos atakuar automjetet gjatë kalimit eventual të çastit (Fig. 3).

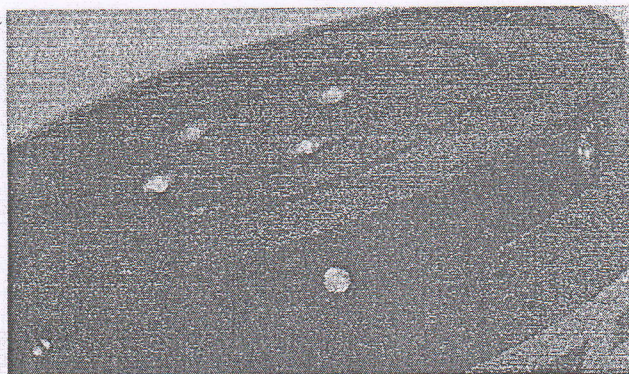


Fig. 3. Dukkja e sensorëve në barriera pistonike

4.2 Komandimi i barrierave

Barrierat pistonike të kenës komandim kohor dhe me kartela për qasje kohore. Komandimi kohor të jetë i programuar për ngritje dhe ulje të pistonave në intervale të caktuara kohore (Fig. 4).

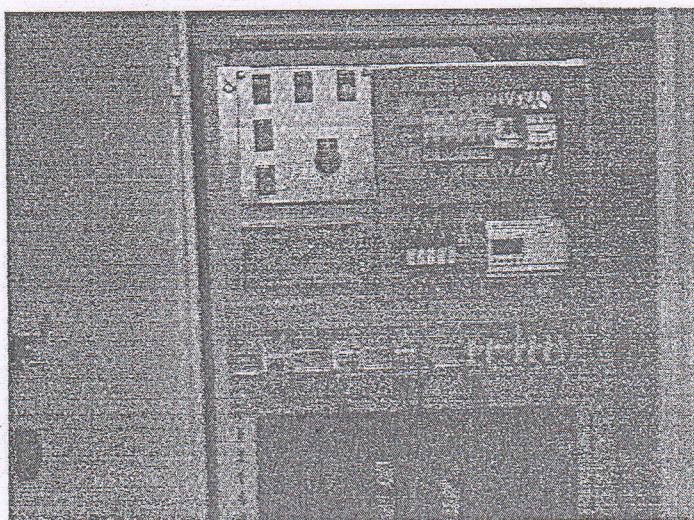


Fig. 4 Ormani i pajisjeve komanduese të barrierave

Ormani për pajisje punuese (Fig. 5) do të vendoset në një vend të përshtatshëm sipas skemës dhe sugjerimeve të prodhuesit të pajisjeve të ofruara si dhe në konsultim me organin mbikëqyrës komunal.

Furnizimi me energji elektrike të bëhet nga ormanët e dedikuar për furnizim me energji elektrike të ndriçimit publik.

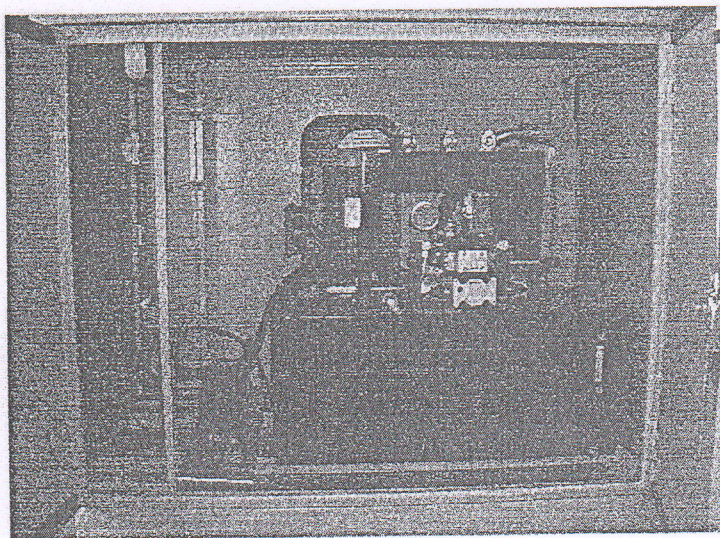


Fig. 5 Ormani i pajisjeve funksionale të barrierave

Intervalet kohore për qasje në "Shatërvan" do të përcaktohen nga autoritetet komunale.

Ndërsa programimi i kartelave do të bëhet për qasje të ndryshme në intervale të përcaktuara kohore.

Pajisja për leximin e kartelave duhet të vendoset përskaj rrugës në vend dhe ndërtim të përshtatshëm për lexim të tyre duke iu qasur vozitësi nga automjeti. Konstruksioni i ndërtimit për vendosjen e lexuesit të kartelave, të jetë i përshtatshëm me arkitekturën e rrethinës.

5. PARAMASA

poz.	Përshkrimi i punimeve dhe i materialit	Njësia	Sasia	Çmimi €	Gjithsej €
1.	Përgatitja e terrenit për punime dhe siguri të trafikut	Lokacion	3	50.00	1 500.00
2.	Hapja e kanalit me dim. 60x50 cm për vendosje të kablos së furnizimit me rrymë elektrike si dhe largimi i dheut të tepërt në deponi. Kanali të hapet sipas Skic. 1	m'	100	1.50	150.00
3.	Vendosja e tubit $\Phi 63$ mm për kablo të energjisë elektrike dhe komandim	m'	200	0.90	180.00
4.	Furnizimi dhe vendosja e rërës së imtë nën dhe mbi tub	m ³	10	12.00	120.00
5.	Furnizimi dhe vendosja e shiritit për vërejtje	m'	100	0.80	80.00
6.	Furnizimi dhe vendosja e kablos ajrore, X00-A 4x16mm ²	m'	300	2.50	750.00
7.	Furnizimi dhe vendosja e kablos nëntokësore, NYY-J 4x4mm ² , Cu	m'	200	3.50	700.00
8.	Hapja e dy gropave me gabarite përkatëse, për pistonë hidraulik; sipas kërkesës së prodhuesit të pajisjeve të ofruara	Kompl.	3	80.00	240.00
9.	Furnizimi me material të nevojshëm dhe punimi i dy bazamenteve ndaras, për vendosje të pistonave. Bazamentet duhet të punohen sipas kërkesave të prodhuesit të barrierave të ofruara	Kompl.	3	100.00	300.00
10.	Furnizimi me material dhe ndërtimi i bazamentit prej betonit MB20 me të gjitha punimet përcjellëse të vrazhda për vendosjen e pajisjeve komandues të mekanizmit ngritës	Copë	3	50.00	150.00
11.	Furnizimi dhe vendosja e dy barrierave çift. Në këtë pozicion hyjnë të gjitha pajisjet ndihmëse të parapara nga prodhuesi për funksionim të dy barrierave pistonike (çift)	Kompl.	3	1 450.00	4 350.00
12.	Furnizimi dhe instalimi i pajisjes (panelit) për komandim të dy pistonave (dy barrierave - çift). Paneli komandues duhet të pajiset me pajisje e cila komandon barrierat.	Copë	3	550.00	1 650.00
13.	Furnizimi dhe vendosja e panelit për kartela të memoruara. Kartelat e memoruara shërbejnë për ulje kohore, të çastit (disa sekonda) të barrierave	Copë	3	280.00	840.00
14.	Furnizimi me pajisje për memorim të kartelave për ulje të barrierave	Copë	1	100.00	100.00
15.	Furnizimi me kartela memorie për ulje të barrierave	Copë	200	0.30	60.00
16.	Furnizimi me dokumentacionin përkatës të barrierave dhe lëshimi në punë normale e barrierave	Copë	3	50.00	150.00
Totali:					9 970.00 €

6. TË DHËNAT OBLIGATIVE DHE ÇMIMI I OFRUAR

Operatorët ofertues, përveç dokumentacionit të kërkuar nga prokurimi, duhet të sjellin edhe:

1. Prospektin (katalogun) për barrierat e ofruara dhe
2. Certifikatën e kualitetit të barrierave të ofruara

Çmimi total për furnizim dhe vendosje të barrierave:

Totali:		(€)
----------------	--	-----

Datë: _____
Prizren

Ndërmarrja: _____

Nënshkrimi: _____

V. V.